



นางจอมสุดา อินทรกุล นางสาวสายสมร ศรีสุขวัฒนกิจ นางสาวสิริกัทร วิริยะวงศานุกูล และนางสาวทรรศวรรณ ห้วยหงษ์ทอง
ทีมตระหนักู้อสถานการณ์ประจำสัปดาห์

สถานการณ์โรคและภัยสุขภาพที่สำคัญ ระหว่างวันที่ 13-19 มกราคม 2568 (สัปดาห์ที่ 3) ทีมตระหนักู้อสถานการณ์ได้รับรายงานและตรวจสอบข้อมูลเฝ้าระวังทางระบาดวิทยาพบโรค/เหตุการณ์และสถานการณ์ที่น่าสนใจ รวม 3 เหตุการณ์ ไม่มีเหตุการณ์เข้าเกณฑ์ DCIR ไม่มีเหตุการณ์เข้าเกณฑ์ตรวจสอบข่าวสำหรับ SMEs (Subject Matter Experts) เข้าเกณฑ์สอบสวนโรกระดับเขต 1 เหตุการณ์ คือ กลุ่มโรคติดต่อเรื้อรัง (SALTH) ดังนี้

1. สถานการณ์โรคระบาดและเหตุการณ์ที่น่าสนใจ ในเขตสุขภาพที่ 5

1.1 โรคติดต่อเรื้อรัง (SALTH) จำนวน 1 เหตุการณ์

1.1.1 พบผู้ป่วยโรคเรื้อรังรายใหม่ 1 ราย จังหวัดประจวบคีรีขันธ์

ได้รับแจ้งจากสำนักงานสาธารณสุขจังหวัดประจวบคีรีขันธ์ พบผู้ป่วยโรคเรื้อรังรายใหม่ 1 ราย ชายเมียนมาอายุ 40 ปี อาชีพรับจ้างทำฟาร์มกุ้ง ที่อยู่ขณะป่วยหมู่ 1 พงศ์ประศาสน์(ชุมชนประมง) ตำบลพงศ์ประศาสน์ อำเภอบางสะพาน จังหวัดประจวบคีรีขันธ์ วันที่ 16 มกราคม 2568 เข้ารับการรักษาที่โรงพยาบาลประจวบคีรีขันธ์ ด้วยอาการผื่นที่ตัว หน้า ประมาณ 4-5 เดือน

ผลการตรวจทางห้องปฏิบัติการ

1. เก็บตัวอย่างผิวหนังบริเวณหูซ้าย หูขวา คอ เอวซ้าย พบ Bacteriological index : BI มีค่าตั้งแต่ 2+ ถึง 5+ Positive for Acid Fast Bacilli

2. Slit skin smear ผล Positive แพทย์วินิจฉัยโรคเรื้อรัง

3. การรักษา ประเภทเชื้อมาก (MB) นัด F/U 30 มกราคม 2568

ผู้สัมผัสร่วมบ้าน ไม่มีใครมีอาการเหมือนผู้ป่วย

มาตรการที่ดำเนินการแล้ว

1. กลุ่มโรคเอดส์ วัณโรค โรคติดต่อทางเพศสัมพันธ์และโรคเรื้อรัง สำนักงานป้องกันควบคุมโรคที่ 5 จังหวัดราชบุรี ประสานจัดส่งยาสำหรับการรักษาให้กับสำนักงานสาธารณสุขจังหวัดประจวบคีรีขันธ์ ในวันที่ 20 มกราคม 2568

2. ทีมสอบสวนโรค และ PM โรคเรื้อรัง สำนักงานป้องกันควบคุมโรคที่ 5 จังหวัดราชบุรี ร่วมกับสำนักงานสาธารณสุขจังหวัดประจวบคีรีขันธ์ โรงพยาบาลประจวบคีรีขันธ์ สำนักงานสาธารณสุขอำเภอบางสะพาน โรงพยาบาลบางสะพาน กำหนดลงพื้นที่สอบสวนและควบคุมโรคเพิ่มเติม ในวันที่ 29 มกราคม 2568

จากการตรวจสอบเหตุการณ์พบว่า ไม่เข้าเกณฑ์ DCIR แต่เข้าเกณฑ์สอบสวนโรกระดับเขต

1.2 โรคจากการประกอบอาชีพและสิ่งแวดล้อม (Env-Occ)

1.2.1 พบเหตุการณ์ค่าฝุ่น PM_{2.5} เกินค่ามาตรฐาน

จากการเฝ้าระวัง ค่าฝุ่น PM_{2.5} เฉลี่ย 24 ชั่วโมง เวลา 07.00 น. พบค่าฝุ่นอยู่ในช่วง 34.16 ถึง 74.97 มคก./ลบ.ม. พบค่าสูงสุดที่จังหวัดเพชรบุรี และค่าต่ำสุดที่จังหวัดประจวบคีรีขันธ์ โดยพบมีค่าฝุ่นเกินค่ามาตรฐาน จำนวน 6 จังหวัด ได้แก่ จังหวัดราชบุรี จังหวัดกาญจนบุรี จังหวัดนครปฐม จังหวัดสมุทรสาคร จังหวัดสมุทรสงคราม และจังหวัดเพชรบุรี (ค่ามาตรฐานไม่เกิน 37.5 มคก./ลบ.ม)

ไม่มีจังหวัดที่มีค่าฝุ่น PM_{2.5} เฉลี่ย 24 ชั่วโมง ≥ 75.1 มคก./ลบ.ม.ติดต่อกัน 2 วัน (เกณฑ์เปิด PHEOC ระดับจังหวัด)



2. โรคที่เฝ้าระวังทางระบาดวิทยา

2.1 โรคที่เฝ้าระวังทางระบาดวิทยา

รายงานสถานการณ์โรคในข่ายงานเฝ้าระวังทางระบาดวิทยา เขตสุขภาพที่ 5 ประจำสัปดาห์ระบาดที่ 2 ข้อมูลตั้งแต่วันที่ 1 -11 มกราคม 2568

ตารางที่ 1 อัตราป่วย อัตราตาย และอัตราป่วยตาย โรคที่ต้องเฝ้าระวังในช่วงฤดูหนาวในเขตสุขภาพที่ 5

ลำดับ	โรค	ป่วย (ราย)	อัตราป่วย ต่อแสน	ตาย	อัตราตาย ต่อแสน	อัตราป่วยตาย ร้อยละ
1	โรคอุจจาระร่วงเฉียบพลัน	873	16.39	0	0	0
2	โรคติดเชื้อไวรัสโคโรนา 2019	80	1.50	0	0	0.14
3	โรคไข้หวัดใหญ่	555	10.42	0	0	0
4	โรคปอดอักเสบ	681	12.78	2	0.04	0.29
5	โรคไข้มาลาเรีย	18	0.34	0	0	0
6	โรคสครับไทฟัส	1	0.02	0	0	0
7	การเสียชีวิตที่เกี่ยวข้องเนื่องจากภาวะอากาศหนาว	0	0	0	0	0

ที่มา : ระบบส่งรายงาน 506 (Digital 506) สำนักงานป้องกันควบคุมโรคที่ 5 จังหวัดราชบุรี (ข้อมูล ณ วันที่ 11 มกราคม 2568)

ตั้งแต่วันที่ 1 – 11 มกราคม 2568 เขตสุขภาพที่ 5 มีรายงานโรคที่ต้องเฝ้าระวังในช่วงฤดูหนาว 7 โรค โดยมีอัตราป่วยต่อประชากรแสนคนสูงสุด 3 ลำดับแรก คือ โรคปอดอักเสบ โรคไข้หวัดใหญ่ และโรคติดเชื้อไวรัสโคโรนา 2019 ตามลำดับ (12.78, 10.42 และ 1.50 ตามตารางที่ 1)

ตารางที่ 2 อัตราป่วย อัตราตาย และอัตราป่วยตาย 10 ลำดับโรคแรก ที่ต้องเฝ้าระวังทางด้านระบาดวิทยา เขตสุขภาพที่ 5

ลำดับ	โรค	ป่วย (ราย)	อัตราป่วย ต่อแสน	ตาย	อัตราตาย ต่อแสน	อัตราป่วยตาย ร้อยละ
1	โรคอุจจาระร่วงเฉียบพลัน	873	16.39	0	0	0
2	โรคปอดอักเสบ	681	12.78	2	0.04	0.29
3	โรคไข้หวัดใหญ่	555	10.42	0	0	0
4	โรคอาหารเป็นพิษ	200	3.75	0	0	0
5	โรคติดเชื้อไวรัสโคโรนา 2019	80	1.50	0	0	0
6	โรคสกุสไส หรือโรคอีสุกอีใส	69	1.30	0	0	0
7	โรคมือเท้าปาก	53	0.99	0	0	0
8	โรคซิฟิลิส, โรคซิฟิลิสแต่กำเนิด	39	0.73	0	0	0
9	ไข้เลือดออก (รวม)	37	0.68	0	0	0
10	โรคหนองใน	28	0.53	0	0	0

ที่มา : ระบบส่งรายงาน 506 (Digital 506) สำนักงานป้องกันควบคุมโรคที่ 5 จังหวัดราชบุรี (ข้อมูล ณ วันที่ 11 มกราคม 2568)

ตั้งแต่วันที่ 1 – 11 มกราคม 2568 เขตสุขภาพที่ 5 มีรายงานโรคที่ต้องเฝ้าระวังทางระบาดวิทยา โดยมีอัตราป่วยต่อประชากรแสนคน 3 ลำดับสูงสุด คือ โรคอุจจาระร่วงเฉียบพลัน โรคปอดอักเสบ และโรคไข้หวัดใหญ่ ตามลำดับ (16.39, 12.78 และ 10.42) โรคที่มีอัตราตายต่อประชากรแสนคนสูงสุด คือ โรคปอดอักเสบ (0.04) ตามตารางที่ 2

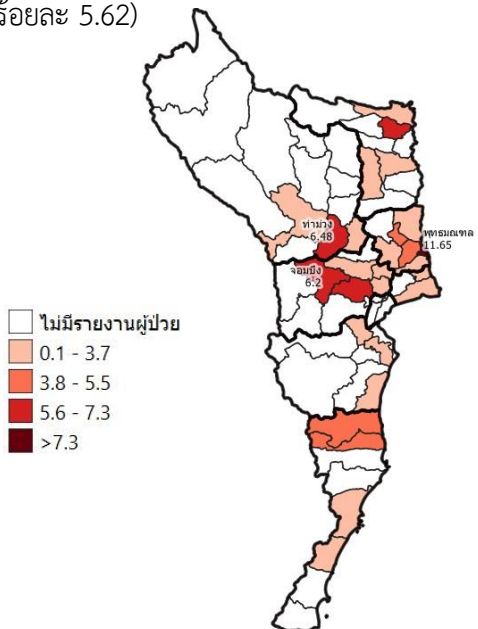
2.2 โรคที่น่าสนใจประจำสัปดาห์

โรคติดเชื้อไวรัสโคโรนา 2019

ตั้งแต่วันที่ 1 - 11 มกราคม 2568 สำนักงานป้องกันควบคุมโรคที่ 5 ได้รับรายงานผู้ป่วยโรคติดเชื้อไวรัสโคโรนา 2019 จำนวนทั้งสิ้น 80 ราย คิดเป็นอัตราป่วย 1.50 ต่อประชากรแสนคน ไม่พบรายงานผู้ป่วยเสียชีวิต พบผู้ป่วยเพศหญิงมากกว่าเพศชาย โดยพบเพศหญิง 50 ราย เพศชาย 30 ราย อัตราส่วนเพศชายต่อเพศหญิง เท่ากับ 1:1.67

กลุ่มอายุที่พบสูงสุด คือ กลุ่มอายุ 0 - 4 ปี อัตราป่วย 3.42 ต่อประชากรแสนคน รองลงมา คือ กลุ่มอายุ 65 ปีขึ้นไป (2.76) กลุ่มอายุ 25 - 34 ปี (2.57) กลุ่มอายุ 35 - 44 ปี (1.71) กลุ่มอายุ 15 - 24 ปี (1.26) กลุ่มอายุ 45 - 54 ปี (0.88) กลุ่มอายุ 55 - 64 ปี (0.69) และกลุ่มอายุ 5 - 9 ปี (0.38)

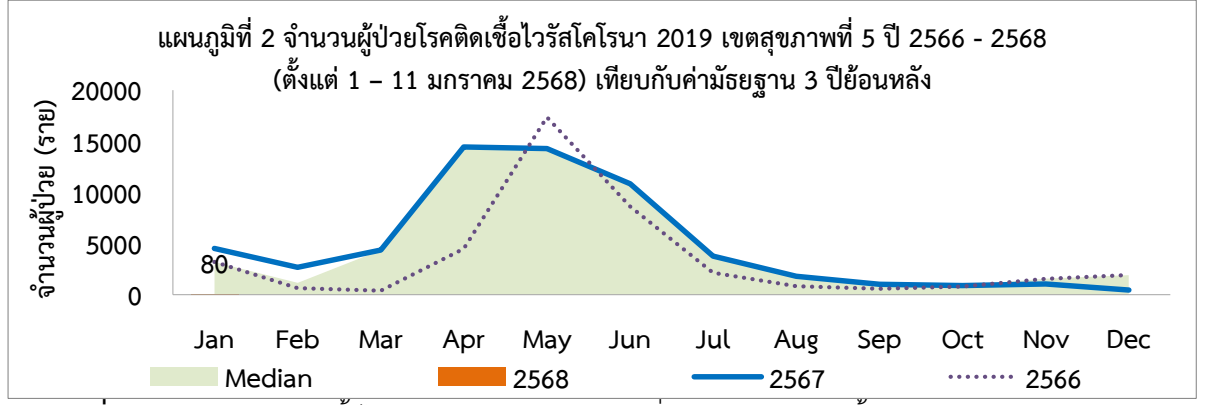
อาชีพที่พบสูงสุด 5 อันดับแรก ได้แก่ อาชีพคนงานรับจ้างทั่วไป ร้อยละ 19.10 รองลงมา คือ อาชีพรับจ้าง (ร้อยละ 11.24) ไม่ระบุอาชีพ (ร้อยละ 8.99) นักเรียน/นักศึกษา (ร้อยละ 6.74) และว่างงาน (ร้อยละ 5.62)



อำเภอที่พบอัตราป่วยโรคติดเชื้อไวรัสโคโรนา 2019 สูงสุด 3 อันดับ ได้แก่ อำเภอพุทธมณฑล จังหวัดนครปฐม อัตราป่วย 11.65 ต่อประชากรแสนคน รองลงมา คือ อำเภอท่าม่วง จังหวัดกาญจนบุรี อัตราป่วย 6.48 ต่อประชากรแสนคน และจอมบึง จังหวัดราชบุรี อัตราป่วย 6.20 ต่อประชากรแสนคน (แผนภูมิที่ 1)

จังหวัดที่มีอัตราป่วยโรคติดเชื้อไวรัสโคโรนา 2019 สูงสุด คือ จังหวัดนครปฐม อัตราป่วย 2.71 ต่อประชากรแสนคน รองลงมา คือ จังหวัดราชบุรี จังหวัดประจวบคีรีขันธ์ จังหวัดสมุทรสาคร จังหวัดกาญจนบุรี จังหวัดสุพรรณบุรี และจังหวัดเพชรบุรี อัตราป่วย 2.20, 1.99, 1.02, 1.01, 0.84 และ 0.62 ต่อประชากรแสนคน ตามลำดับ

แผนภูมิที่ 1 แสดงอัตราป่วยโรคติดเชื้อไวรัสโคโรนา 2019 ปี 2568 จำแนกรายอำเภอ เขตสุขภาพที่ 5
ที่มา: ระบบรายงานการเฝ้าระวังโรค 506 สำนักงานป้องกันควบคุมโรคที่ 5 จังหวัดราชบุรี



แผนภูมิที่ 2 จำนวนผู้ป่วยโรคติดเชื้อไวรัสโคโรนา 2019 เขตสุขภาพที่ 5 ปี 2566 - 2568 (ตั้งแต่ 1 - 11 มกราคม 2568) เทียบกับค่ามัธยฐาน 3 ปีย้อนหลัง



ประเมินความเสี่ยง/ข้อพิจารณา

ตั้งแต่วันที่ 1 - 11 มกราคม 2568 สำนักงานป้องกันควบคุมโรคที่ 5 ได้รับรายงานผู้ป่วยโรคติดเชื้อไวรัสโคโรนา 2019 จำนวนทั้งสิ้น 80 ราย ไม่มีรายงานผู้เสียชีวิต พบผู้ป่วยสูงสุดในกลุ่มอายุ 0 - 4 ปี รองลงมาคือ กลุ่มอายุ 65 ปีขึ้นไป ซึ่งทั้ง 2 กลุ่มเป็นกลุ่มเสี่ยงที่อาจทำให้มีอาการรุนแรงและอาจเสียชีวิตได้ จากการประเมินความเสี่ยงพบว่า เป็นเชื้อก่อโรคไม่ใช่โรคอันตราย แต่ประชาชนทั่วไปและกลุ่มเสี่ยงยังมีโอกาสสัมผัสเชื้ออยู่ ผู้ที่อยู่ในกลุ่มเสี่ยงอาจทำให้มีอาการรุนแรงและเสียชีวิต และพื้นที่มีศักยภาพในการป้องกันควบคุมโรคมีความเสี่ยงในการระบาดในวงกว้างในระดับต่ำ จึงควรมีการให้ความรู้ในการป้องกันการติดเชื้อในกลุ่มดังกล่าว การเฝ้าระวังการระบาดเป็นกลุ่มก้อนในสถานเลี้ยงเด็ก ผู้สูงอายุ และสถานที่ที่มีผู้คนอยู่รวมกันเป็นจำนวนมาก ควรมีการคัดกรองผู้ป่วยที่มีอาการติดเชื้อทางเดินหายใจด้วยการตรวจ ATK ตั้งแต่ระยะเริ่มแรกเพื่อป้องกันการแพร่กระจายในวงกว้าง ผู้ที่มีอาการแสดงติดเชื้อระบบทางเดินหายใจควรตรวจคัดกรองโรค COVID-19 เพื่อยืนยันว่าอาการป่วยดังกล่าวไม่ได้มาจากเชื้อ SARS CoV-2 หลีกเลี่ยงเดินทางไปยังสถานที่ที่มีผู้คนอยู่รวมกันเป็นจำนวนมาก และควรสวมใส่หน้ากากอนามัยเพื่อป้องกันการแพร่กระจายเชื้อสู่ผู้อื่น หน่วยงานที่เกี่ยวข้องควรมีการรายงานข้อมูลระบบส่งรายงาน 506 (Digital 506) จากหน่วยบริการทั้งของรัฐทั้งในและนอกสังกัดกระทรวงสาธารณสุข และเอกชน เพื่อการตรวจจัดการระบาดและการควบคุมโรคได้ทันเวลา

หมายเหตุ : ข้อมูลโรคติดเชื้อไวรัสโคโรนา 2019 ข้อมูลระดับเขต : ระบบส่งรายงาน 506 (Digital 506) (ข้อมูล ณ วันที่ 11 ม.ค. 68) ข้อมูลการเฝ้าระวังเหตุการณ์ สำนักงานป้องกันควบคุมโรคที่ 5 จังหวัดราชบุรี (ข้อมูล ณ วันที่ วันที่ 11 ม.ค.68)

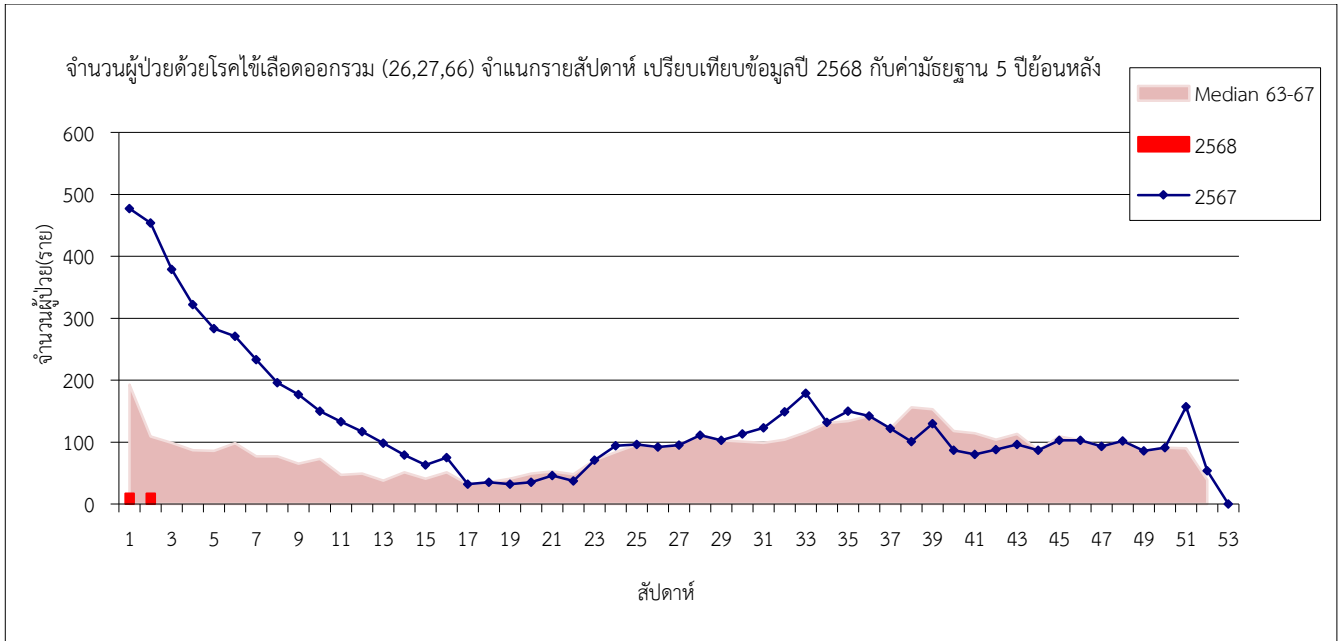
2.3 โรคติดต่อมาโดยแมลง

2.3.1 โรคไข้เลือดออก (Dengue Disease)

โรคไข้เลือดออก จากข้อมูลตั้งแต่วันที่ 1 - 11 มกราคม 2568 สำนักงานป้องกันควบคุมโรคที่ 5 จังหวัดราชบุรี ได้รับรายงานผู้ป่วยโรคไข้เลือดออกรวม (26,27,66) จำนวนทั้งสิ้น 37 ราย คิดเป็นอัตราป่วย 0.68 ต่อประชากรแสนคน ยังไม่มีรายงานผู้เสียชีวิต พบจำนวนผู้ป่วยโรคไข้เลือดออกน้อยกว่าค่ามัธยฐาน 5 ปี ย้อนหลัง (พ.ศ. 2563 - 2567) คิดเป็นร้อยละ 99.27 เทียบในช่วงเวลาเดียวกัน (แผนภูมิที่ 3)

กลุ่มอายุที่พบสูงสุดคือกลุ่มอายุ 10 - 14 ปี อัตราป่วย 2.33 ต่อประชากรแสนคน รองลงมาคือกลุ่มอายุ 0 - 4 ปี (1.46) และกลุ่มอายุ 25 - 34 ปี (1.35) ตามลำดับ

จังหวัดที่มีอัตราป่วยต่อประชากรแสนคนสูงสุด คือจังหวัดสมุทรสาคร อัตราป่วย 1.35 ต่อประชากรแสนคน รองลงมาคือจังหวัดสุพรรณบุรี และจังหวัดนครปฐม อัตราป่วย 1.33 และ 1.08 ต่อประชากรแสนคน ตามลำดับ



แผนภูมิที่ 3 จำนวนผู้ป่วยโรคไข้เลือดออก เขตสุขภาพที่ 5 รายสัปดาห์ ประจำปี 2568 สัปดาห์ที่ 2

ผลการสำรวจลูกน้ำยุงลาย (House Index : HI) พื้นที่เขตสุขภาพที่ 5

ค่า HI สูงสุด คือจังหวัดประจวบคีรีขันธ์ รองลงมาจังหวัดสมุทรสาคร สมุทรสงคราม เพชรบุรี กาญจนบุรี นครปฐม สุพรรณบุรี และราชบุรี ตามลำดับ (ตารางที่ 3)

ตารางที่ 3 ค่า HI (House Index) ที่พบสูงสุดในพื้นที่เขตสุขภาพที่ 5

จังหวัด	ค่า HI	อำเภอ	ค่า HI
ประจวบคีรีขันธ์	12.55	สามร้อยยอด	20.08
สมุทรสาคร	11.23	กระทุ่มแบน	11.83
สมุทรสงคราม	11.16	เมืองสมุทรสงคราม	15.41
เพชรบุรี	10.85	ชะอำ	14.52
กาญจนบุรี	9.98	เลาขวัญ	23.09
นครปฐม	9.32	ดอนตูม	15.17
สุพรรณบุรี	7.88	ดอนเจดีย์	15.20
ราชบุรี	6.73	บ้านคา	9.78

หมายเหตุ : ค่าเป้าหมาย HI ในหมู่บ้าน/ชุมชน < 5

ที่มา : โปรแกรม Smart อสม. (ข้อมูลระหว่างวันที่ 1 - 31 ธันวาคม 2567)

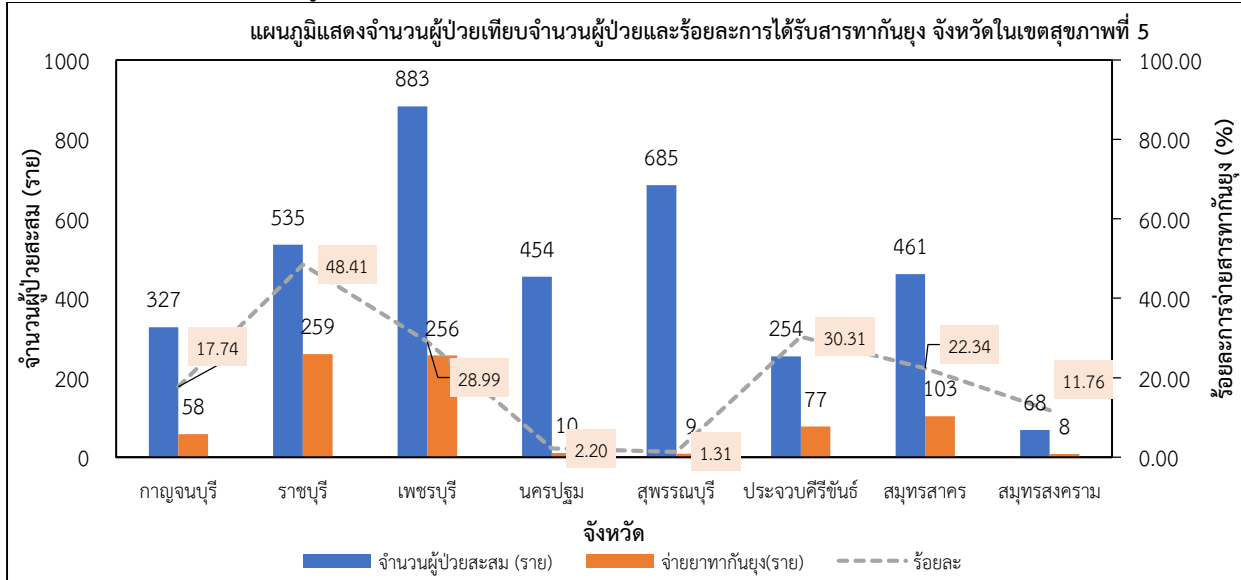
มาตรการข้อเสนอแนะในการดำเนินงาน

1. หน่วยงานสาธารณสุขในพื้นที่ประสานงานการดำเนินงานกับองค์กรปกครองส่วนท้องถิ่น ในการติดตามการดำเนินงานควบคุมโรคตามมาตรการ 3-3-1 ร่วมกับมาตรการเสริม 7-14-21-28 อย่างต่อเนื่อง
2. หน่วยงานสาธารณสุขในพื้นที่ประชาสัมพันธ์มาตรการการดูแลสิ่งแวดล้อมในชุมชน กำจัดลูกน้ำยุงลายทุกสัปดาห์ด้วยมาตรการ มาตรการ 5 ป 1 ข และ มาตรการ 3 เก็บ 3 โรค ร่วมกับการดำเนินงานจิตอาสา รวมทั้งสื่อสารความเสี่ยงถึงประชาชนเสี่ยงที่พบลูกน้ำยุงลาย และสร้าง Key Message ในการสื่อความเสี่ยงในพื้นที่
3. หน่วยงานสาธารณสุขทุกระดับสำรวจความพร้อมบุคลากร วัสดุอุปกรณ์ ครุภัณฑ์ตลอดจนสารเคมีที่ใช้ในการควบคุมโรคให้เพียงพอต่อการป้องกัน ควบคุมโรค หากมีการระเบิดของโรคเกิดขึ้นในชุมชน

เอกสารนี้ต้องได้รับอนุญาตก่อนเผยแพร่

ความก้าวหน้าการดำเนินการนโยบายจ่ายสารทากันยุงในเขตสุขภาพที่ 5

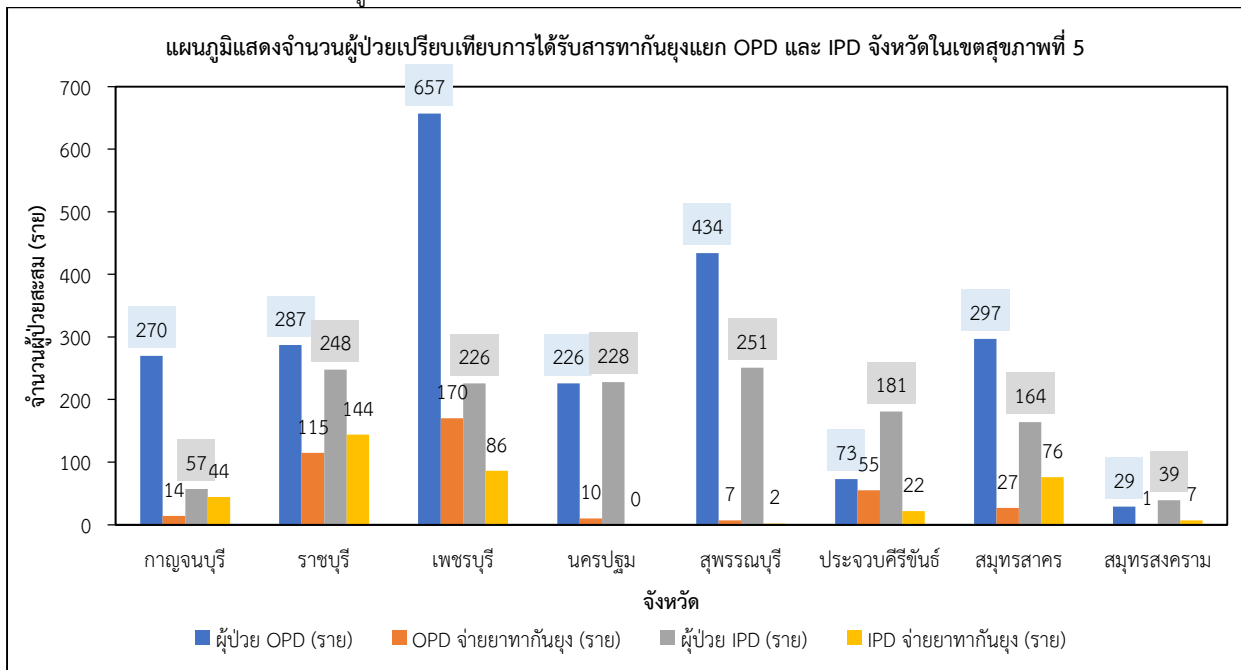
ผลการดำเนินงานการจ่ายสารทากันยุง เขตสุขภาพที่ 5 (นับตั้งแต่ปี 2567 – 11 มกราคม 2568) มีผู้ป่วยสะสมจำนวน 3,667 ราย เป็นผู้ป่วยนอก (OPD) 2,273 ราย และผู้ป่วยใน (IPD) 1,394 ราย ผู้ป่วยได้รับสารทากันยุงจำนวน 780 ราย แบ่งเป็นผู้ป่วยนอก 399 ราย (17.55 %) และผู้ป่วยใน 381 ราย (27.33 %) แยกเป็นรายจังหวัดดังแผนภูมิที่ 4 และ 5



แผนภูมิที่ 4 แสดงจำนวนผู้ป่วยเปรียบเทียบกับจำนวนผู้ป่วยได้รับสารทากันยุง จังหวัดในเขตสุขภาพที่ 5

ที่มา : ระบบส่งรายงาน 506 (Digital 506) สำนักงานป้องกันควบคุมโรคที่ 5 จังหวัดราชบุรี

หมายเหตุ : ข้อมูลผู้ป้อนมาจากรายงาน 506 (Digital 506) และข้อมูลการสนับสนุนสารทากันยุงนำมาจากระบบฐานข้อมูลที่ให้แต่ละโรงพยาบาลในจังหวัดเป็นผู้รายงาน



แผนภูมิที่ 5 แสดงจำนวนผู้ป่วยเปรียบเทียบกับจำนวนผู้ป่วยได้รับสารทากันยุง แยก IPD และ OPD จังหวัดในเขตสุขภาพที่ 5

ที่มา : ระบบส่งรายงาน 506 (Digital 506) สำนักงานป้องกันควบคุมโรคที่ 5 จังหวัดราชบุรี

หมายเหตุ : ข้อมูลผู้ป้อนมาจากรายงาน 506 (Digital 506) และข้อมูลการสนับสนุนสารทากันยุงนำมาจากระบบฐานข้อมูลที่ให้แต่ละโรงพยาบาลในจังหวัดเป็นผู้รายงาน



2.3.2 โรคไข้มาลาเรีย (Malaria Disease)



สัปดาห์ที่ 5 ราชบุรี กรมควบคุมโรค

สถานการณ์โรคไข้มาลาเรีย เขตสุขภาพที่ 5

พ.ศ. 2568 (ประจำสัปดาห์ที่ 2)

(วันที่ 1 - 19 มกราคม 2568)



เพศหญิง 24



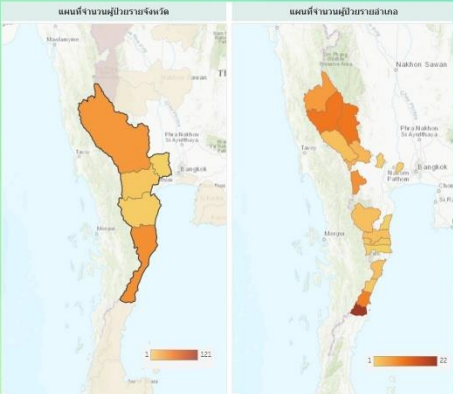
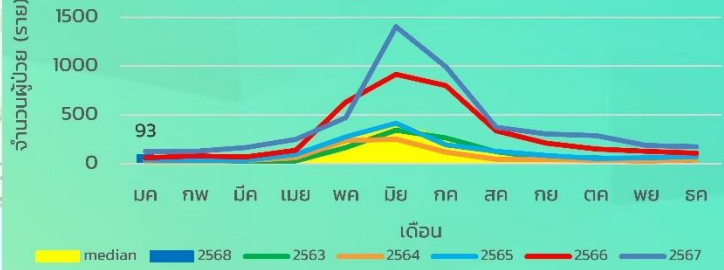
เพศชาย 69



- เขตสุขภาพที่ 5 พบผู้ป่วยโรคไข้มาลาเรีย สัปดาห์ละ 93 ราย **เพิ่มขึ้นร้อยละ 45.31** (เทียบกับในช่วงเวลาเดียวกัน 64 ราย)
- **จังหวัดที่พบผู้ป่วยมากที่สุด คือ จังหวัดประจวบคีรีขันธ์ 43 ราย** จังหวัดกาญจนบุรี ราชบุรี และเพชรบุรี จำนวน 37, 8, 4 ราย
- **อำเภอที่พบผู้ป่วยมากที่สุด คือ อำเภอเมืองระนอง (22 ราย)** อำเภอทองผาภูมิ (11 ราย) อำเภอศรีสวัสดิ์ (11 ราย) อำเภอมวกสัก (10 ราย) อำเภอสมเด็จ (8 ราย) และอำเภอสังขละบุรี (7 ราย)
- **เชื้อที่พบบ่อยที่สุด คือ เชื้อโพรโตซัว (P.v) ร้อยละ 95.70 (89 ราย)** เชื้อ Mix ร้อยละ 1.08 (1 ราย) เชื้อพลาสมา (P.m) ร้อยละ 1.08 (1 ราย) และเชื้ออื่น ๆ (P.k) ร้อยละ 1.08 (1 ราย)
- อายุมากกว่า 15 ปี ร้อยละ 79.57 (เด็ก/นักเรียน ร้อยละ 20.43)

จำนวนผู้ป่วยโรคไข้มาลาเรีย เขตสุขภาพที่ 5 ปี พ.ศ.2563 - 2568

เปรียบเทียบค่ามัธยฐาน 5 ปี 2563 - 2567



กลุ่มอาชีพติดเชื้อ



จังหวัด	ค่าเป้าหมาย	ผลการดำเนินงาน
กาญจนบุรี (ไม่รวม CAMP)	44	37
ประจวบคีรีขันธ์	22	43
เพชรบุรี	8	4
ราชบุรี (ไม่รวม CAMP)	13	7
สุพรรณบุรี	2	0
รวม	90	93

ผลการดำเนินงานไตรมาสที่ 2 ลดจำนวนผู้ป่วยมาลาเรียมัลติพารัม (P.f) ติดเชื้อในพื้นที่ เขตสุขภาพที่ 5 (เฉลี่ย ร้อยละ 20 จากปี 2567)



กลุ่มบ้านที่พบผู้ป่วยต่อเนื่องมากกว่า 4 สัปดาห์

จังหวัด	อำเภอ	ตำบล	หมู่	กลุ่มบ้าน
-	-	-	-	-

ข้อมูล ณ วันที่ 19 มกราคม 2568

กลุ่มโรคติดต่อ งานโรคติดต่อฯ โดยแมลง โทร. 0 3233 8307-8

สายด่วน 1422

2.4 สภาพภูมิอากาศประจำสัปดาห์

2.4.1 สภาพภูมิอากาศ

ในช่วงวันที่ 12 – 13 มกราคม 68 บริเวณความกดอากาศสูงหรือมวลอากาศเย็นกำลังแรงจากประเทศจีนแผ่ปกคลุมประเทศไทยตอนบน ภาคใต้ตอนบน และทะเลจีนใต้ ลักษณะเช่นนี้ทำให้บริเวณดังกล่าวมีอุณหภูมิลดลง กับมีลมแรง โดยภาคเหนือ และ ภาคตะวันออกเฉียงเหนือ อุณหภูมิจะลดลง 1 – 3 องศาเซลเซียส ส่วนภาคกลาง รวมทั้งกรุงเทพมหานครและปริมณฑล และภาคตะวันออกอุณหภูมิจะลดลง 1 – 2 องศาเซลเซียส สำหรับมรสุมตะวันออกเฉียงเหนือที่พัดปกคลุมอ่าวไทย ภาคใต้ และทะเลอันดามัน จะมีกำลังแรงขึ้น ทำให้ภาคใต้มีฝนตกหนักบางแห่งบริเวณตอนล่างของภาค ส่วนคลื่นลมบริเวณอ่าวไทย และทะเลอันดามันมีกำลังแรง โดยอ่าวไทยมีคลื่นสูง 2 – 4 เมตร บริเวณที่มีฝนฟ้าคะนองคลื่นสูงมากกว่า 4 เมตร ส่วนทะเลอันดามันมีคลื่นสูง 1 - 2 เมตร ห่างฝั่งคลื่นสูง 2 – 3 เมตร และ บริเวณที่มีฝนฟ้าคะนองคลื่นสูงมากกว่า 3 เมตร

ส่วนในช่วงวันที่ 14 – 15 มกราคม 68 บริเวณความกดอากาศสูงหรือมวลอากาศเย็นกำลังแรงที่ปกคลุมประเทศไทยตอนบน ภาคใต้ตอนบน และทะเลจีนใต้มีกำลังอ่อนลง ลักษณะเช่นนี้ทำให้บริเวณดังกล่าวจะมีอุณหภูมิสูงขึ้น กับมีหมอกในตอนเช้า โดย ภาคเหนือ ภาคตะวันออกเฉียงเหนือ และภาคกลาง ยังคงมีอากาศเย็นถึงหนาว ส่วนภาคตะวันออก และภาคใต้ตอนบน รวมทั้งกรุงเทพมหานครและปริมณฑล มีอากาศเย็นในตอนเช้า สำหรับมรสุมตะวันออกเฉียงเหนือที่พัดปกคลุมอ่าวไทย ภาคใต้ และทะเลอันดามัน จะมีกำลังอ่อนลง แต่ยังคงทำให้ภาคใต้ตอนล่างมีฝนตกหนักบางแห่งบริเวณของภาค ส่วนคลื่นลมบริเวณอ่าวไทยและทะเลอันดามันมีกำลังอ่อนลง โดยอ่าวไทยมีคลื่นสูงประมาณ 2 เมตร บริเวณที่มีฝนฟ้าคะนองคลื่นสูงมากกว่า 2 เมตร ส่วนทะเลอันดามันมีคลื่นสูงประมาณ 1 เมตร ห่างฝั่งคลื่น สูง 1 – 2 เมตร และบริเวณที่มีฝนฟ้าคะนองคลื่นสูงมากกว่า 2 เมตร

หลังจากนั้นในช่วงวันที่ 16 – 18 มกราคม 68 บริเวณความกดอากาศสูงหรือมวลอากาศเย็นกำลังค่อนข้างแรงระลอกใหม่จากประเทศจีนจะแผ่เสริมเข้ามาปกคลุมประเทศไทยตอนบน ภาคใต้ตอนบน และทะเลจีนใต้ ลักษณะเช่นนี้ทำให้บริเวณดังกล่าวมี อุณหภูมิลดลงกับมีลมแรง สำหรับมรสุมตะวันออกเฉียงเหนือที่พัดปกคลุมอ่าวไทย ภาคใต้ และทะเลอันดามันจะมีกำลังแรงขึ้น ทำให้ภาคใต้ยังคงมีฝนฟ้าคะนองและมีฝนตกหนักบางแห่งทางตอนล่างของภาค ส่วนคลื่นลมบริเวณอ่าวไทยและทะเลอันดามัน จะมีกำลังแรงขึ้น โดย อ่าวไทยมีคลื่นสูง 2 – 3 เมตร บริเวณที่มีฝนฟ้าคะนองคลื่นสูงมากกว่า 3 เมตร ส่วนทะเลอันดามันมีคลื่นสูง 1 - 2 เมตร ห่างฝั่งคลื่นสูงประมาณ 2 เมตร และบริเวณที่มีฝนฟ้าคะนองคลื่นสูงมากกว่า 2 เมตร

ข้อควรระวัง ในช่วงวันที่ 12 – 13 และ 16 - 18 มกราคม 2568 ขอให้ประชาชนบริเวณประเทศไทยดูแลรักษาสุขภาพเนื่องจากสภาพอากาศที่หนาวเย็นลง รวมทั้งระวังอันตรายจากอัคคีภัยเนื่องจากสภาพอากาศแห้งและลมแรง สำหรับประชาชนที่อาศัยอยู่บริเวณภาคใต้ฝั่งตะวันออกระวังอันตราย จากคลื่นที่ซัดเข้าหาชายฝั่ง ชาวเรือควรเดินเรือด้วยความระมัดระวัง และหลีกเลี่ยงการเดินเรือในบริเวณที่มีฝนฟ้าคะนอง เรือเล็กบริเวณอ่าวไทยและทะเลอันดามันควรงดออกจากฝั่งไว้ด้วย

ส่วนในช่วงวันที่ 14 – 15 มกราคม 2568 ขอให้ประชาชนบริเวณประเทศไทยตอนบนระวังอันตรายจากการสัญจรผ่านบริเวณที่มีหมอกไว้ด้วย

2.4.2 การเฝ้าระวังสถานการณ์ฝุ่นละอองขนาดเล็ก (PM_{2.5})

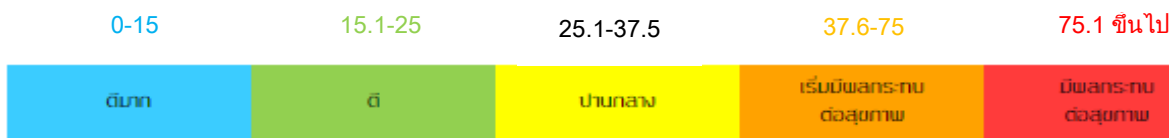
ข้อมูลการรายงานสถานการณ์และคุณภาพอากาศประเทศไทย กรมควบคุมมลพิษ พบปริมาณฝุ่นละอองขนาดเล็ก (PM_{2.5}) เขตสุขภาพที่ 5 สัปดาห์ที่ 3 ระหว่างวันที่ 13 - 19 มกราคม 2568 มีคุณภาพอากาศอยู่ในระดับดีมากถึงมีผลกระทบต่อสุขภาพ ซึ่งมีค่าตรวจวัด ณ สถานีตรวจ จำนวน 9 สถานี ดังตารางที่ 4

ตารางที่ 4 ปริมาณฝุ่นละอองขนาดเล็ก (PM_{2.5}) ในพื้นที่เขตสุขภาพที่ 5 ระหว่างวันที่ 13 – 19 มกราคม 2568

ปริมาณฝุ่นละอองขนาดเล็ก (PM _{2.5})	สถานีตรวจวัด								
	สัปดาห์ที่ 3 (ug/m ³)	ราชบุรี	กาญจนบุรี	สุพรรณบุรี	ประจวบคีรีขันธ์	นครปฐม	สมุทรสาคร (กระทุ่มแบน)	สมุทรสาคร (เมือง)	สมุทรสงคราม
13/1/2025	48.13	31.22	21.11	29.84	43.35	35.37	43.52	46.73	53.51
14/1/2025	46.76	38.48	23.85	30.2	67.4	49.88	64.85	46.93	67.81
15/1/2025	57.76	58.96	33.76	34.31	67.44	60.23	72.45	57.69	75.74
16/1/2025	55.94	39.56	26.26	33.7	34.5	53.37	59.91	55.22	66.14
17/1/2025	34.6	43.76	13.84	26.2	30	27.71	38.81	33.86	34.68
18/1/2025	36.88	38.48	17.75	26.43	40.1	43.41	51.03	36.73	49.05
19/1/2025	51.58	52.05	34.47	34.16	45.06	48.6	68.71	50.63	74.97

ที่มา : กรมควบคุมมลพิษ ณ วันที่ 13 – 19 มกราคม 2568

หมายเหตุ : เกณฑ์การตรวจวัดปริมาณฝุ่นละอองขนาดเล็ก (PM_{2.5})



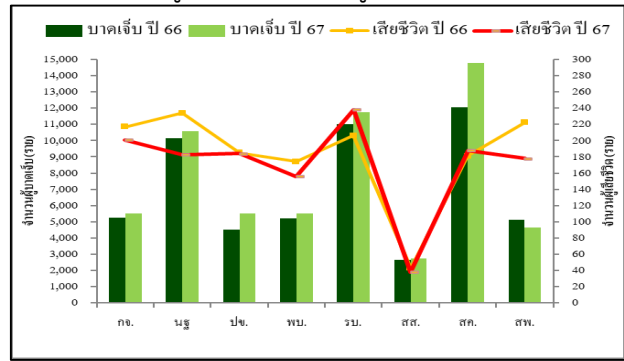
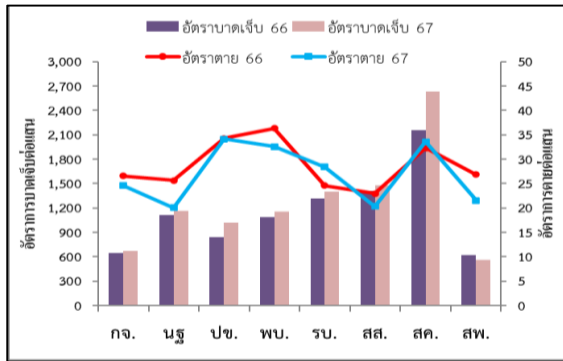
ข้อเสนอแนะเชิงนโยบาย

1. เฝ้าระวังติดตามสถานการณ์ ประเมินโอกาสเสี่ยง พื้นที่เสี่ยง พร้อมทั้งสื่อสารความเสี่ยงให้ประชาชนได้รับทราบเพื่อเฝ้าระวังสุขภาพ
2. เตรียมความพร้อมของมาตรการทางด้านสาธารณสุขเพื่อลดและป้องกันผลกระทบต่อสุขภาพ เช่น การสนับสนุนการใช้พระราชบัญญัติการสาธารณสุข พ.ศ. 2535 และที่แก้ไขเพิ่มเติม พระราชบัญญัติโรคจากการประกอบอาชีพและโรคจากสิ่งแวดล้อม เป็นเครื่องมือเพื่อควบคุมการปล่อย PM_{2.5} จากแหล่งกำเนิดในพื้นที่
3. เฝ้าระวังสถานการณ์การเจ็บป่วย ได้แก่ โรคระบบทางเดินหายใจ ระบบหัวใจและหลอดเลือด ระบบผิวหนัง ระบบตา และกลุ่มโรคอื่น ๆ และผลกระทบในระยะยาว ได้แก่ โรคมะเร็ง และรายงานผู้ป่วยที่มารับการรักษาในสถานพยาบาล
4. เฝ้าระวังสถานการณ์ฝุ่นละอองขนาดเล็กไม่เกิน 2.5 ไมครอน (PM_{2.5}) และควรชี้เป้าปัญหาเพื่อให้หน่วยงานต่างๆ เข้ามาร่วมดำเนินการแก้ปัญหาในส่วนที่เกี่ยวข้อง
5. สร้างความรู้ ความเข้าใจแก่ประชาชนในการป้องกันผลกระทบต่อสุขภาพ ติดตามประเมินผลในกลุ่มเสี่ยงที่ให้ความรู้และสร้างความตระหนัก เรื่อง ฝุ่นและการป้องกันตนเองเพื่อป้องกันการเจ็บป่วยและลดผลกระทบทางด้านสุขภาพของประชาชนและนำไปสู่การกำหนดแผนงาน/โครงการเพื่อแก้ไขปัญหาดังกล่าว

4. สถานการณ์การบาดเจ็บและเสียชีวิตจากการจราจรทางถนนเขตสุขภาพที่ 5

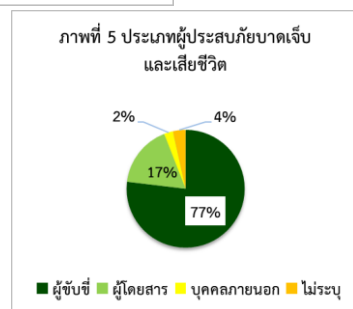
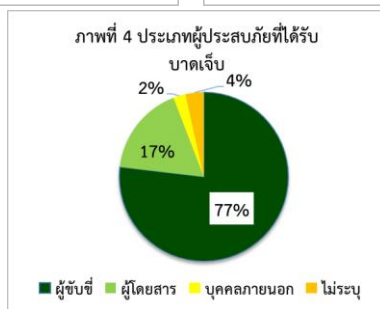
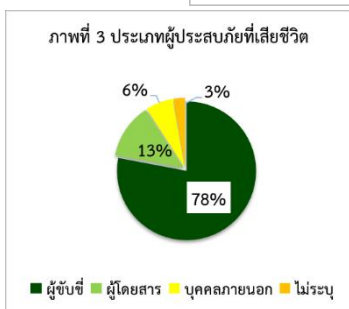
จากศูนย์ข้อมูลอุบัติเหตุ (Thai RSC) ข้อมูลตั้งแต่วันที่ 1 มกราคม-31 ธันวาคม 2567 มีผู้บาดเจ็บและเสียชีวิตสะสมจำนวน 62,397 ราย (เสียชีวิต 1,366 ราย อัตราตาย 26.48 ต่อประชากรแสนคน บาดเจ็บ 61,031 ราย อัตราบาดเจ็บ 1183.29 ต่อประชากรแสนคน) จังหวัดที่มีอัตราตายสูงสุด 3 อันดับแรก คือ ประจวบคีรีขันธ์ สมุทรสาคร และเพชรบุรี มีอัตราเสียชีวิตเท่ากับ 34.12, 33.58 และ 32.57 ต่อประชากรแสนคน ส่วนจังหวัดที่มีเอกสารนี้ต้องได้รับอนุญาตก่อนเผยแพร่

อัตราผู้บาดเจ็บสูงสุด 3 อันดับแรก คือ สมุทรสาคร สมุทรสงคราม และราชบุรี มีอัตราการบาดเจ็บ 2636.96, 1476.15 และ 1402.37 ต่อประชากรแสนคน รายละเอียดตามแผนภูมิที่ 6 และแผนภูมิที่ 7



แผนภูมิที่ 6 อัตราการบาดเจ็บและเสียชีวิต เขตสุขภาพที่ 5 แผนภูมิที่ 7 จำนวนผู้บาดเจ็บและเสียชีวิต เขตสุขภาพที่ 5 ที่มา : ศูนย์ข้อมูลอุบัติเหตุ (Thai RSC) ข้อมูล 1 มกราคม - 31 ธันวาคม 67

เมื่อวิเคราะห์ประเภทยานพาหนะที่เป็นสาเหตุที่ทำให้เสียชีวิตมากที่สุดคือ ประเภทรถจักรยานยนต์เสียชีวิต 1,155 ราย (ร้อยละ 78.99) ประเภทรถยนต์ 307 ราย (ร้อยละ 21.01) ดังภาพที่ 1 ส่วนประเภทยานพาหนะที่ทำให้เกิดบาดเจ็บ พบว่าเกิดจากประเภทรถจักรยานยนต์ 51,284 ราย (ร้อยละ 91.65) ประเภทรถยนต์ จำนวน 4,672 ราย (ร้อยละ 8.35) ดังภาพที่ 2 ประเภทผู้ประสบภัยที่บาดเจ็บและเสียชีวิต เป็นผู้ขับขี่ 47,973 ราย (ร้อยละ 76.88) รองลงมาเป็นผู้โดยสาร 10,728 ราย (ร้อยละ 17.19) บุคคลภายนอก 1,534 ราย (ร้อยละ 2.46) ไม่ระบุประเภทผู้บาดเจ็บและเสียชีวิต 2,161 ราย (ร้อยละ 3.46) รายละเอียดตามรูปภาพที่ 3 - 5



ที่มา : ศูนย์ข้อมูลอุบัติเหตุ (Thai RSC) ข้อมูล 1 ม.ค. - 31 ธ.ค. 67

กลุ่มอายุ เพศ ช่วงเวลา

กลุ่มผู้บาดเจ็บและเสียชีวิตเป็นเพศชายมากที่สุด 33,316 ราย เพศหญิง 24,102 ราย อัตราส่วนบาดเจ็บและเสียชีวิต เพศหญิงต่อเพศชาย 1:1.38 กลุ่มอายุที่บาดเจ็บและเสียชีวิตพบสูงสุดคือกลุ่มอายุ 36 - 60 ปี ร้อยละ 33.81 รองลงมา กลุ่มอายุ 25-35 ปี 19-24 ปี 15-18 ปี 61 ปีขึ้นไป และ 1-14 ปี จำนวน 14,174, 10,354, 7,242, 6,619 และ 4,650 รายตามลำดับ รายละเอียดตามตารางที่ 5

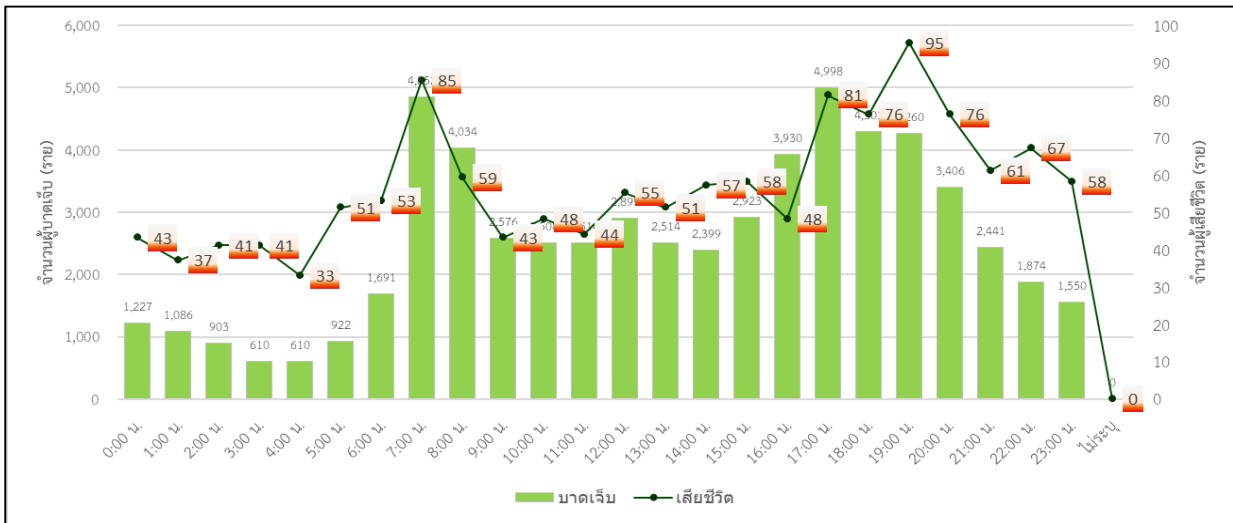
ช่วงเวลาที่เกิดอุบัติเหตุที่นำไปสู่การเสียชีวิตมากที่สุด 3 อันดับแรกคือ ช่วงเวลา 19.00 - 20.00 น. มีผู้เสียชีวิต 95 ราย รองลงมา 07.00 – 08.00 น. และ 17.00 – 18.00 น. มีผู้เสียชีวิต 85 และ 81 รายตามลำดับ ส่วนช่วงเวลาที่เกิดอุบัติเหตุที่นำไปสู่การบาดเจ็บมากที่สุด 3 อันดับแรก คือ 17.00 – 18.00 น. 07.00 – 08.00 น. และ 18.00 – 19.00 น. มีผู้บาดเจ็บ 4,998, 4,852 และ 4,303 ราย ตามลำดับดังแผนภูมิที่ 8

ตารางที่ 5 แสดงจำนวนผู้บาดเจ็บและเสียชีวิตจากการจราจรทางถนนจำแนกตามกลุ่มอายุ

กลุ่มอายุ	เสียชีวิต (ราย)	บาดเจ็บ (ราย)	รวมบาดเจ็บและเสียชีวิต (ราย)
1-14 ปี	54 (3.95%)	4,596 (7.53%)	4,650 (8.12%)
15-18 ปี	89 (6.52%)	7,153 (11.72%)	7,242 (12.65%)
19-24 ปี	143 (10.48%)	10,210 (16.73%)	10,354 (18.08%)
25-25 ปี	295 (21.63%)	13,878 (22.74%)	14,174 (24.76%)
36-60 ปี	507 (37.10%)	18,852 (30.89%)	19,359 (33.81%)
61 ปีขึ้นไป	277 (20.61%)	6,341 (10.39%)	6,619 (11.56%)
รวม	1,366	61,031	62,397

หมายเหตุ: จำนวนผู้บาดเจ็บและเสียชีวิตคำนวณจากร้อยละของผู้บาดเจ็บ เสียชีวิต ซึ่งระบบแสดงเฉพาะร้อยละ

ที่มา : ศูนย์ข้อมูลอุบัติเหตุ (Thai RSC) ข้อมูล 1 ม.ค. - 31 ธ.ค. 67



แผนภูมิที่ 8 ช่วงเวลาที่เกิดอุบัติเหตุ บาดเจ็บและเสียชีวิต ปี 2567

ที่มา : ศูนย์ข้อมูลอุบัติเหตุ (Thai RSC) ข้อมูล 1 ม.ค. - 31 ธ.ค. 67

รายงานข้อมูลการบาดเจ็บและเสียชีวิตจากอุบัติเหตุทางถนน กรณีเกิดอุบัติเหตุรายใหญ่ที่เข้าเกณฑ์ ศูนย์อำนวยการความปลอดภัย (เสียชีวิต 2 รายขึ้นไป หรือบาดเจ็บ Admit 4 รายขึ้นไป และบาดเจ็บ Admit และเสียชีวิตตั้งแต่ 4 รายขึ้นไป ในเหตุการณ์เดียวกัน) เดือนธันวาคม 2567 มีจำนวน 7 เหตุการณ์ ดังนี้

1. อุบัติเหตุ “ รถจักรยานยนต์ เสียหลักชนเสาหลักทาง เสียชีวิต 2 ราย ”

- วันเกิดเหตุ วันอังคาร ที่ 10 เดือน ธันวาคม พ.ศ. 2567 เวลาประมาณ 05.09 น.
- จุดเกิดเหตุ ทางหลวงชนบทหมายเลข สพ.3007 ถนนหนองบัว-หนองพันกง หมู่ 6 ตำบล ต่ลิ่งชัน อำเภอมือง จังหวัดสุพรรณบุรี
- ลักษณะถนนที่เกิดเหตุ ทางโค้ง , 2 ช่องจราจร ฝั่งละ 1 เลน วิ่งสวนทาง สภาพอากาศ ปกติ

เอกสารนี้ต้องได้รับอนุญาตก่อนเผยแพร่



- พิกัดที่เกิดเหตุ 14.5630949,99.9879633
- ลักษณะการเกิดเหตุ อุบัติเหตุ “รถจักรยานยนต์ เสียหลักชนเสาหลักทาง”
- ความรุนแรง ส่งผลให้มีผู้เสียชีวิต จำนวน 2 ราย (เพศชาย 2 ราย , เพศหญิง - ราย)

2. อุบัติเหตุระหว่าง " รถยนต์บรรทุก กับ รถยนต์บรรทุก รวมกัน 3 คัน " เสียชีวิต 2 ราย

- วันเกิดเหตุ วันพฤหัสบดีที่ 12 เดือนธันวาคม พ.ศ. 2567 เวลาประมาณ 03.40 น.
- จุดเกิดเหตุ ถนนพุทธมณฑลสาย 4 ตำบลกระทุ่มล้ม อำเภอสามพราน จังหวัดนครปฐม
- ลักษณะถนนที่เกิดเหตุ ทางตรง 8 ช่องจราจร ไป 4 กลับ 4 มีเกาะกลางถนน แบ่งช่องจราจร

สภาพอากาศปกติ

- พิกัดที่เกิดเหตุ 13.7243373,100.330098
- ลักษณะการเกิดเหตุ อุบัติเหตุระหว่าง รถยนต์บรรทุก กับ รถยนต์บรรทุก (รวม 3 คัน)
- ความรุนแรง ส่งผลให้มีผู้เสียชีวิต จำนวน 2 ราย (ชาย 1 , หญิง 1)

3. อุบัติเหตุระหว่าง “รถจักรยานยนต์กับรถยนต์เก๋ง” ส่งผลให้มีผู้เสียชีวิต 2 ราย

- วันเกิดเหตุ วัน พฤหัสบดี ที่ 12 เดือน ธันวาคม พ.ศ. 2567 เวลาประมาณ 14.00 น.
- จุดเกิดเหตุ ถนนอัมพวา-บางนกแขวก หมู่ที่ 1 ตำบลบางพระ อำเภอบางคนที จังหวัด

สมุทรสงคราม

- ลักษณะถนนที่เกิดเหตุ ทางตรง , 2 ช่องจราจร สภาพอากาศ ปกติ
- พิกัดที่เกิดเหตุ 13.445205, 99.947598
- ลักษณะการเกิดเหตุ อุบัติเหตุระหว่าง “รถจักรยานยนต์กับรถยนต์เก๋ง ”
- ความรุนแรง ส่งผลให้มีผู้เสียชีวิต จำนวน 2 ราย (เพศชาย 1 ราย,เพศหญิง 1 ราย)

4. อุบัติเหตุ “รถยนต์เก๋ง เสียหลัก เสียชีวิต 2 ราย บาดเจ็บ 1 คน”

- วันเกิดเหตุ วัน เสาร์ ที่ 21 เดือน ธันวาคม พ.ศ. 2567 เวลาประมาณ 14.00 น.
- จุดเกิดเหตุ ทางหลวงหมายเลข 37 (เลี้ยวเมือง ชะอำ - ปราณบุรี) กม.42+300 ตำบลทับใต้

อำเภอดำเนินสะดวก จังหวัดราชบุรี

- ลักษณะถนนที่เกิดเหตุ ทางตรง ,4 ช่องจราจร ,มีร่องกลาง สภาพอากาศ ปกติ
- พิกัดที่เกิดเหตุ 12.456944, 99.900500
- ลักษณะการเกิดเหตุ อุบัติเหตุ “รถยนต์เก๋ง เสียหลักลงข้างทาง ”
- ความรุนแรง ส่งผลให้มี ผู้เสียชีวิต 2 ราย (เพศหญิง) บาดเจ็บ 1 คน

5. อุบัติเหตุ "รถจักรยานยนต์ชนเสาไฟฟ้า" เสียชีวิต 2 ราย

- วันเกิดเหตุ วันอาทิตย์ ที่ 22 เดือน ธันวาคม พ.ศ. 2567 เวลาประมาณ 02.19 น.
- จุดเกิดเหตุ ทางหลวงหมายเลข 338 ตรงข้าม โลตัส ศาลายา ตำบลบางเตย อำเภอสามพราน

จังหวัดนครปฐม

- ลักษณะถนนที่เกิดเหตุ ทางตรง , มากกว่า 8 ช่องจราจร มีเกาะกลางถนน สภาพอากาศ ปกติ
- พิกัดที่เกิดเหตุ 13.786853, 100.299376
- ลักษณะการเกิดเหตุ อุบัติเหตุ “รถจักรยานยนต์ชนเสาไฟฟ้า”
- ความรุนแรง ส่งผลให้มีผู้เสียชีวิต จำนวน 2 ราย (เพศหญิง)

6. อุบัติเหตุ ระหว่าง “รถยนต์เก๋ง กับรถตู้” ” ส่งผลให้มีผู้เสียชีวิต 3 ราย เจ็บ 2 คน

- วันเกิดเหตุ วัน จันทร์ ที่ 30 เดือน ธันวาคม พ.ศ. 2567 เวลาประมาณ 16.50 น.

- จุดเกิดเหตุ หนองตะแครง - เจดีย์สามองค์ กม.150 ตำบลไทรโยค อำเภอไทรโยค จังหวัด

กาญจนบุรี

- ลักษณะถนนที่เกิดเหตุ ทางตรง , 2 ช่องจราจร สภาพอากาศ ปกติ

- พิกัดที่เกิดเหตุ 14.420112, 98.888388

- ลักษณะการเกิดเหตุ อุบัติเหตุ ระหว่าง “รถยนต์เก๋ง กับรถตู้”

- ความรุนแรง ส่งผลให้มี ผู้เสียชีวิต 3 ราย (เพศชาย 1 เพศ หญิง 2 ราย) เจ็บ 1 คน (เพศหญิง)

7. อุบัติเหตุ ระหว่าง “รถจักรยานยนต์ กับ รถจักรยานยนต์ เสียชีวิต 2 ราย บาดเจ็บ 1 คน

- วันเกิดเหตุ วัน จันทร์ ที่ 30 เดือน ธันวาคม พ.ศ. 2567 เวลาประมาณ 19.20 น.

- จุดเกิดเหตุ ถนนคันคลองหลังโรงงานเมโทรฯ(ใกล้เคียงแยกหนองพันห้า) ม.7 ตำบลห้วย

เหนียว อำเภอท่ามะกา จังหวัดกาญจนบุรี

- ลักษณะถนนที่เกิดเหตุ ทางตรง ,2 ช่องจราจร ,สวนทาง สภาพอากาศ ปกติ

- พิกัดที่เกิดเหตุ 13.899150, 99.771856

- ลักษณะการเกิดเหตุ อุบัติเหตุ ระหว่าง “รถจักรยานยนต์ กับ รถจักรยานยนต์ ”

- ความรุนแรง ผู้เสียชีวิต 2 ราย (เพศชาย 1 ,เพศหญิง 1)

ที่มา : อุบัติเหตุรายใหญ่ (Thai RSC) ข้อมูล 1 – 31 ธ.ค. 67

ประเมินความเสี่ยง/ข้อพิจารณา

ตั้งแต่วันที่ 1 มกราคม – 31 ธันวาคม 2567 มีการรายงานจำนวนผู้บาดเจ็บและเสียชีวิตสะสมจำนวนทั้งสิ้น 62,397 ราย (เสียชีวิตจำนวน 1,366 ราย อัตราตาย 26.48 ต่อประชากรแสนคน บาดเจ็บ 61,031 ราย อัตราบาดเจ็บ 1183.29 ต่อประชากรแสนคน) ผู้เสียชีวิตเกิดจากรถจักรยานยนต์มากที่สุดที่ร้อยละ 78.99 เวลาเกิดอุบัติเหตุที่มีผู้เสียชีวิตมากที่สุด คือช่วงเวลา 19.00 – 20.00 น., 07.00 – 08.00 น. และ 17.00 - 18.00 น. ดังนั้นทุกหน่วยงานที่เกี่ยวข้องควรมีการสื่อสารประชาสัมพันธ์สร้างความตระหนักในการขับขี่ต้องสวมหมวกนิรภัย คาดเข็มขัด และปฏิบัติตามกฎจราจรเพื่อลดความเสี่ยงจากอุบัติเหตุทางถนน และควรเน้นการอำนวยความสะดวกในช่วงเวลาเร่งรีบของประชาชนในช่วงเวลาเช้าและช่วงเวลาเย็น เพื่อให้เกิดความระมัดระวังในการดำเนินงานชีวิตประจำวัน

5. สถานการณ์โรคระบาด/ภัยสุขภาพที่ต้องเฝ้าระวังในประเทศและต่างประเทศ

5.1 ข่าวในประเทศ

ค่าฝุ่นพุง PM 2.5 ในไทย เกินมาตรฐานหลายพื้นที่ หนักสุดนครปฐม

วันที่ 19 ม.ค. 68 ศูนย์สื่อสารการแก้ไขปัญหามลพิษทางอากาศ รายงานการติดตามตรวจสอบคุณภาพอากาศ เมื่อเวลา 07.00 น. ภาพรวมปริมาณ PM 2.5 ในประเทศพบเกินค่ามาตรฐาน

ภาคเหนือ เกินค่ามาตรฐาน 10 พื้นที่ ตรวจวัดได้ 13.0 - 51.5 มคก./ลบ.ม.

ภาคตะวันออกเฉียงเหนือ เกินค่ามาตรฐานเป็นส่วนใหญ่ ตรวจวัดได้ 34.4 - 70.0 มคก./ลบ.ม.

ภาคกลางและตะวันตก เกินค่ามาตรฐานเป็นส่วนใหญ่ ตรวจวัดได้ 34.2 - 75.0 มคก./ลบ.ม.

เอกสารนี้ต้องได้รับอนุญาตก่อนเผยแพร่



ภาคตะวันออกเฉียงเหนือ เกินค่ามาตรฐานเป็นส่วนใหญ่ ตรวจวัดได้ 32.6 - 70.6 มคก./ลบ.ม.

ภาคใต้ เกินค่ามาตรฐาน 1 พื้นที่ ตรวจวัดได้ 14.1 - 45.9 มคก./ลบ.ม.

กรุงเทพมหานครและปริมณฑล โดยสถานีตรวจวัดของ คพ. ร่วมกับ กทม. เกินค่ามาตรฐานเป็นส่วนใหญ่ ตรวจวัดได้ 36.2 - 68.7 มคก./ลบ.ม.

ด้านศูนย์ข้อมูลคุณภาพอากาศกรุงเทพมหานคร รายงานสถานการณ์ฝุ่นละอองขนาดเล็กไม่เกิน 2.5 ไมครอน (PM 2.5) ของสถานีตรวจวัดคุณภาพอากาศของกรุงเทพมหานคร พบว่าเกินมาตรฐานอยู่ในระดับสีส้ม เริ่มมีผลกระทบต่อสุขภาพ (มาตรฐานไม่เกิน 37.5 มคก./ลบ.ม.) จำนวน 67 พื้นที่ โดย 5 อันดับแรกคือ

1. เขตลาดกระบัง ด้านหน้าโรงพยาบาลนคราภิบาลข้างป้อมตำรวจ : มีค่าเท่ากับ 61.5 มคก./ลบ.ม.
2. เขตประเวศ ด้านหน้าห้างสรรพสินค้าซีคอนสแควร์ : มีค่าเท่ากับ 59.1 มคก./ลบ.ม.
3. เขตหนองแขม สามแยกข้างป้อมตำรวจ ถนนมาเจริญ เพชรเกษม 81 : มีค่าเท่ากับ 58.3 มคก./ลบ.ม.
4. เขตภาษีเจริญ หน้ามหาวิทยาลัยสยาม (ประมาณซอยเพชรเกษม 36) ทางเข้ามหาวิทยาลัย : มีค่าเท่ากับ 57.3 มคก./ลบ.ม.
5. เขตบางกอกน้อย บริเวณหน้าสถานีตำรวจรถไฟบางกอกน้อย : มีค่าเท่ากับ 56.6 มคก./ลบ.ม.

ขณะที่ แอปฯ IQAir ตรวจสอบคุณภาพอากาศ รายงานว่า เมื่อเวลา 09.31 น. พบพื้นที่ที่มีค่าฝุ่นเกินมาตรฐาน 10 อันดับแรกของไทย ได้แก่

- อ.เมือง จังหวัดนครปฐม
- อ.เมือง จังหวัดสมุทรสาคร
- อ.เมือง จังหวัดอุดรธานี
- อ.เมือง จังหวัดนครราชสีมา
- อ.เมือง จังหวัดสมุทรสงคราม
- อ.รัฐประศาสตร์ จังหวัดสระแก้ว
- อ.เมือง จังหวัดสมุทรปราการ
- อ.เมือง จังหวัดเพชรบูรณ์
- อ.บางเสาธง จังหวัดสมุทรปราการ
- อ.เมือง จังหวัดขอนแก่น

ที่มา : <https://www.thairath.co.th/news/local/2836919>

ข้อเสนอแนะ

1. หน่วยงานที่เกี่ยวข้อง ตรวจสอบประเมินและติดตามสถานการณ์ ค่าฝุ่น PM 2.5 และกำหนดมาตรการ

2. ประชาชนในพื้นที่เสี่ยง ควรสวมแมส เพื่อป้องกันฝุ่น งดกิจกรรมกลางแจ้ง และให้ความร่วมมือปฏิบัติตามมาตรการ



5.2 ชาวต่างประเทศ

กัมพูชาพบผู้ป่วยไข้หวัดนก H5N1 รายแรกในปี 2568 Cambodia reports 1st human H5N1 avian influenza case of 2025

กระทรวงสาธารณสุขแห่งราชอาณาจักรกัมพูชา รายงานกรณีโรคไข้หวัดนก H5N1 ในชายวัย 28 ปี จากหมู่บ้านเลขที่ 22 ตำบลซั้มการ อังตง อำเภอสัมการ เลือ จังหวัดกัมปงจาม ได้พยายามช่วยเหลือทางการแพทย์แล้วแต่ผู้ป่วยก็เสียชีวิตในวันนี้ (11 มกราคม 2568) จากการสอบสวนพบว่าครอบครัวของผู้ป่วยเป็นคนเลี้ยงไก่ และชายคนดังกล่าวเป็นคนดูแลและปรุงไก่ที่ป่วยให้เป็นอาหาร ที่มอบสนองเหตุฉุกเฉินของกระทรวงสาธารณสุขทั้งระดับชาติและระดับท้องถิ่นได้ร่วมมือกับทีมงานของกระทรวงเกษตร ป่าไม้ และประมง และกระทรวงสิ่งแวดล้อม และหน่วยงานท้องถิ่นทุกระดับในการสืบสวนการระบาดของโรคไข้หวัดนกอย่างจริงจังและตอบสนองตามวิธีการทางเทคนิคและวิธีการอย่างต่อเนื่อง ค้นหาแหล่งที่มาของการติดเชื้อในสัตว์และมนุษย์อย่างต่อเนื่อง ค้นหาผู้ป่วยที่ต้องสงสัยและผู้ติดต่อเพื่อป้องกันไม่ให้เกิดการระบาดต่อไปยังผู้อื่นในชุมชน ตลอดจนแจกจ่ายยา Tamiflu ให้กับผู้สัมผัสใกล้ชิดและดำเนินการรณรงค์ด้านการศึกษาสุขภาพสำหรับประชาชนในหมู่บ้านที่เกิดเหตุ

กระทรวงสาธารณสุขขอเตือนประชาชนให้ตระหนักและระมัดระวังไข้หวัดนกอยู่เสมอ เนื่องจากไข้หวัดนกสายพันธุ์ H5N1 ยังคงคุกคามสุขภาพของประชาชนอย่างต่อเนื่อง และขอแจ้งให้ทุกท่านทราบว่า หากมีอาการไข้ ไอ มีน้ำมูก หายใจลำบาก และมีประวัติสัมผัสไก่ป่วยหรือตายภายใน 14 วันก่อนเกิดการระบาด โปรดดไปในที่ชุมชนหรือในเมืองที่มีผู้คนพลุกพล่าน และรีบไปพบแพทย์หรือรับการรักษาที่ศูนย์สุขภาพหรือโรงพยาบาลที่ใกล้ที่สุดโดยเร็วที่สุด เพื่อหลีกเลี่ยงการล่าช้าและเสี่ยงต่อการเกิดโรคเช่นเดียวกับผู้ป่วยรายนี้ ในปี พ.ศ. 2567 ประเทศกัมพูชา รายงานผู้ป่วยโรคไข้หวัดนก H5N1 จำนวน 10 ราย

ที่มา : <https://outbreaknewstoday.substack.com/p/cambodia-reports-1st-human-h5n1-avian>

ข้อเสนอแนะ

1. หน่วยงานที่เกี่ยวข้องเฝ้าระวังและติดตามสถานการณ์อย่างใกล้ชิด เพื่อป้องกันการระบาดข้ามแดน
2. ประชาชนผู้เดินทางท่องเที่ยว ควรติดตามสถานการณ์ และป้องกันตนเอง กินสุกสะอาด ล้างมือ สวมหน้ากากอนามัย

6. การแจ้งเตือนความเสี่ยงประจำสัปดาห์ที่ 3 ระหว่างวันที่ 13 - 19 มกราคม 2568

รู้หรือไม่...!!

PM2.5 ภัยร้าย อันตราย ต่อเด็กอย่างไร..

ระคายเคืองตา จมูก คอ และผิวหนัง หายใจลำบาก

ผลกระทบของฝุ่นPM2.5 ต่อสมองเด็ก

- พัฒนาการช้าลง
- สมาธิสั้น
- IQ ต่ำลง
- ซึมเศร้า

ข้อมูลวันที่ 17/1/68
ที่มา : องค์การประกอบอาชีพและสิ่งแวดล้อม กรมควบคุมโรค

Logos: DDC, DDC, สำนักงานป้องกันควบคุมโรคที่ 5



คณะผู้จัดทำสถานการณ์โรค

จัดทำโดย : ทีมตระหนักรู้สถานการณ์ ประจำสัปดาห์ที่ 3 ระหว่างวันที่ 13 – 19 มกราคม 2568

หัวหน้าทีม นางจอมสุดา อินทรกุล (Supervisor SAT) กลุ่มยุทธศาสตร์ แผนงาน และเครือข่าย

- สมาชิก
1. นางสาวสายสมร ศรีสุขวัฒนกิจ (SAT Manager) กลุ่มระบาดวิทยา
 2. นางสาวสิริกัทร วิริยะวงศานุกูล (In charge 1) กลุ่มโรคติดต่อ
 3. นางสาวทรรศวรรณ ห้วยหงษ์ทอง (In charge 2) กลุ่มโรคไม่ติดต่อ
 4. นางสาวโชติรส คะรัมย์ สถานการณ์โรคประจำสัปดาห์ กลุ่มระบาดวิทยา
 5. นางสาวสันต์หทัย ฤทธิบุตร สถานการณ์โรคไข้เลือดออก โรคมัลติเรีย กลุ่มโรคติดต่อ
 6. นายสิริวิชญ์ จันทเวา สถานการณ์การบาดเจ็บจากการจราจรทางถนน กลุ่มโรคไม่ติดต่อ
 7. นางสาวกฤติยา คำตัน สถานการณ์โรคจากการประกอบอาชีพ กลุ่มโรคจากการประกอบอาชีพฯ
 8. นายสุรพงษ์ แสงอ่อน สถานการณ์โรคไข้เลือดออก กลุ่มระบาดวิทยา
 9. นางสาวบุญยวีร์ กุลวงศ์ สถานการณ์โรคไม่ติดต่อเรื้อรัง กลุ่มโรคไม่ติดต่อเรื้อรัง
 10. ศูนย์ควบคุมโรคติดต่อฯ โดยแมลง 5.1-5.4 ให้การสนับสนุนข้อมูล HI CI