



กรมควบคุมโรค

สำนักงานป้องกันควบคุมโรคที่ 5 จังหวัดราชบุรี

สถานการณ์โรคและภัยสุขภาพที่สำคัญ

ประจำสัปดาห์ที่ 1 ระหว่างวันที่ 2 – 8 มกราคม 2566

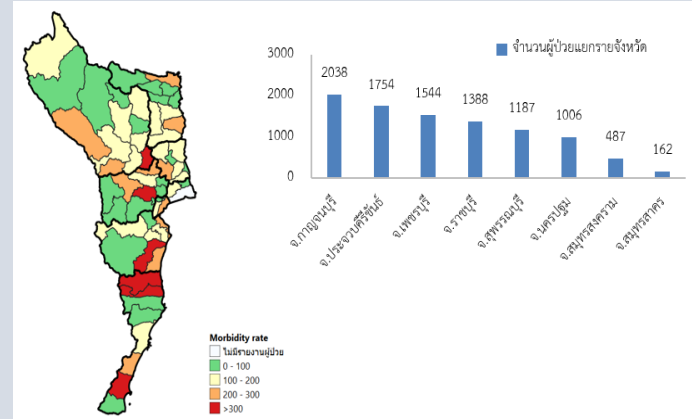
โรคและภัยสุขภาพที่ต้องเฝ้าระวังในช่วงหนาว

โรคติดต่อนำโดยแมลง



โรคปอดอักเสบ (Pneumonia)

รูปที่ 1 อัตราป่วยโรคปอดอักเสบ (Pneumonia) จำแนกรายจังหวัด เขตสุขภาพที่ 5 ตั้งแต่ 1 มกราคม – 31 ธันวาคม 2565

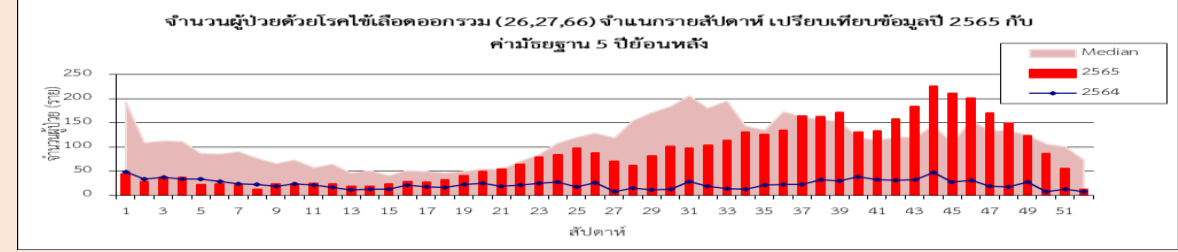


>> จังหวัดที่มีอัตราป่วยสูงสุด คือ **จังหวัดเพชรบุรี** อัตราป่วย 319.13 ต่อประชากรแสนคน รองลงมา คือ จังหวัดประจวบคีรีขันธ์ จังหวัดสมุทรสงคราม จังหวัดกาญจนบุรี จังหวัดราชบุรี จังหวัดสุพรรณบุรี จังหวัดนครปฐม และจังหวัดสมุทรสาคร อัตราป่วย 317.44, 252.56, 228.06, 159.28, 140.90, 109.31 และ 27.61 ต่อประชากรแสนคน ตามลำดับ

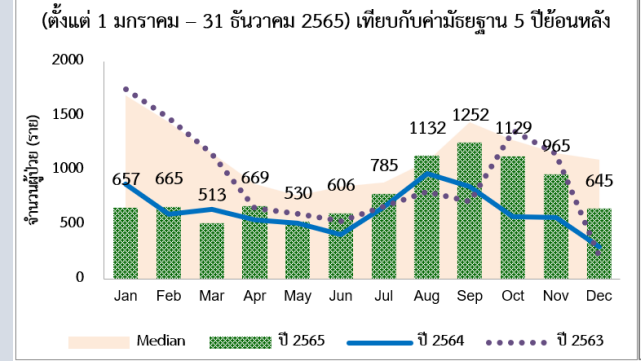
โรคไข้เลือดออก (Dengue disease)

>> โรคไข้เลือดออก จากข้อมูลตั้งแต่วันที่ 1 มกราคม 2565 ถึงวันที่ 31 ธันวาคม 2565 สำนักงานป้องกันควบคุมโรคที่ 5 ได้รับรายงานผู้ป่วยโรคไข้เลือดออกรวม (26, 27, 66) **จำนวนทั้งสิ้น 4,393 ราย** คิดเป็นอัตราป่วย 82.37 ต่อประชากรแสนคน มีรายงานผู้เสียชีวิต 1 ราย คิดเป็นอัตราตายต่อประชากรแสนคน 0.02 คิดเป็นอัตราป่วยตายร้อยละ 0.02 พบจำนวนผู้ป่วยโรคไข้เลือดออกน้อยกว่าค่ามัธยฐาน 5 ปีซ้อนหลัง (พ.ศ. 2560 - 2564) คิดเป็นร้อยละ 22

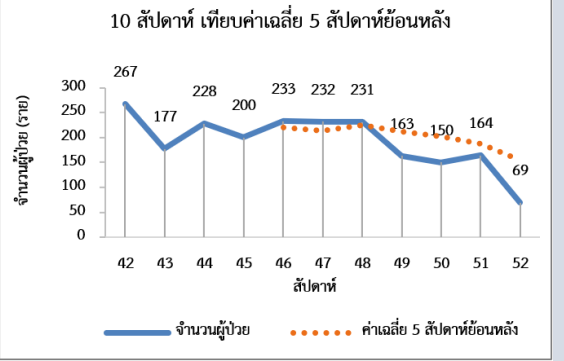
แผนภูมิที่ 1 จำนวนผู้ป่วยโรคไข้เลือดออกเขตสุขภาพที่ 5 รายสัปดาห์ ประจำปี 2565 ตั้งแต่สัปดาห์ที่ 1 - 52



จำนวนผู้ป่วยโรคปอดอักเสบ เขตสุขภาพที่ 5 ปี 2563 - 2565



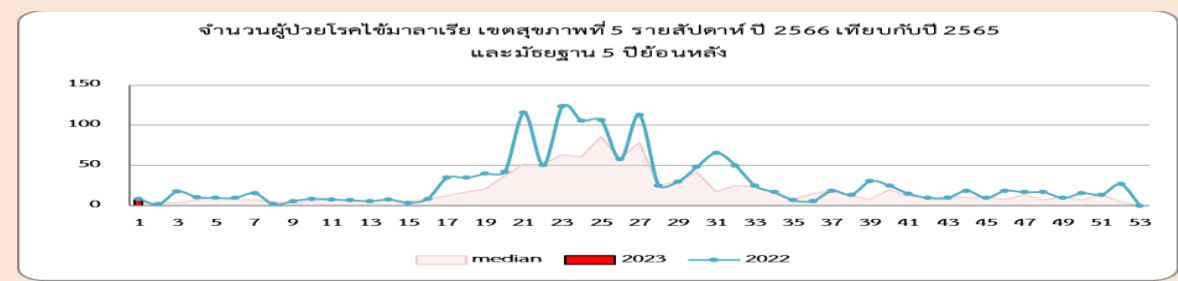
จำนวนผู้ป่วยโรคปอดอักเสบ เขตสุขภาพที่ 5 10 สัปดาห์ เทียบค่าเฉลี่ย 5 สัปดาห์ซ้อนหลัง



โรคไข้มาลาเรีย

>> ตั้งแต่ 1 มกราคม – 8 มกราคม 2566 **มีกรรรายงานผู้ป่วยจำนวนทั้งสิ้น 7 ราย** เป็นเพศหญิงมากกว่าเพศชาย โดยพบเพศชายจำนวน 3 ราย เพศหญิงจำนวน 4 ราย อัตราส่วนเพศชายต่อเพศหญิง เท่ากับ 1: 1.3 สัปดาห์ที่พบเชื้อมากที่สุดเป็นสัปดาห์ไทยจำนวน 4 ราย พม่า จำนวน 2 ราย และกะเหรี่ยง จำนวน 1 ราย **เชื้อที่พบมากที่สุดคือ เชื้อชนิด Plasmodium vivax จำนวน 6 ราย**

แผนภูมิที่ 2 จำนวนผู้ป่วยโรคไข้มาลาเรีย เขตสุขภาพที่ 5 รายสัปดาห์ ประจำปี 2566 เทียบกับปี 2565



ติดต่อสอบถาม

1422 สายด่วน กรมควบคุมโรค



ทีมตระหนักรัฐสถานการณ์โรคและภัยสุขภาพ (SAT) ประจำสัปดาห์ที่ 1 วันที่ 2 – 8 ม.ค. 66 สำนักงานป้องกันควบคุมโรคที่ 5 จังหวัดราชบุรี



กรมควบคุมโรค

สำนักงานป้องกันควบคุมโรคที่ 5 จังหวัดราชบุรี

สถานการณ์โรคและภัยสุขภาพที่สำคัญ

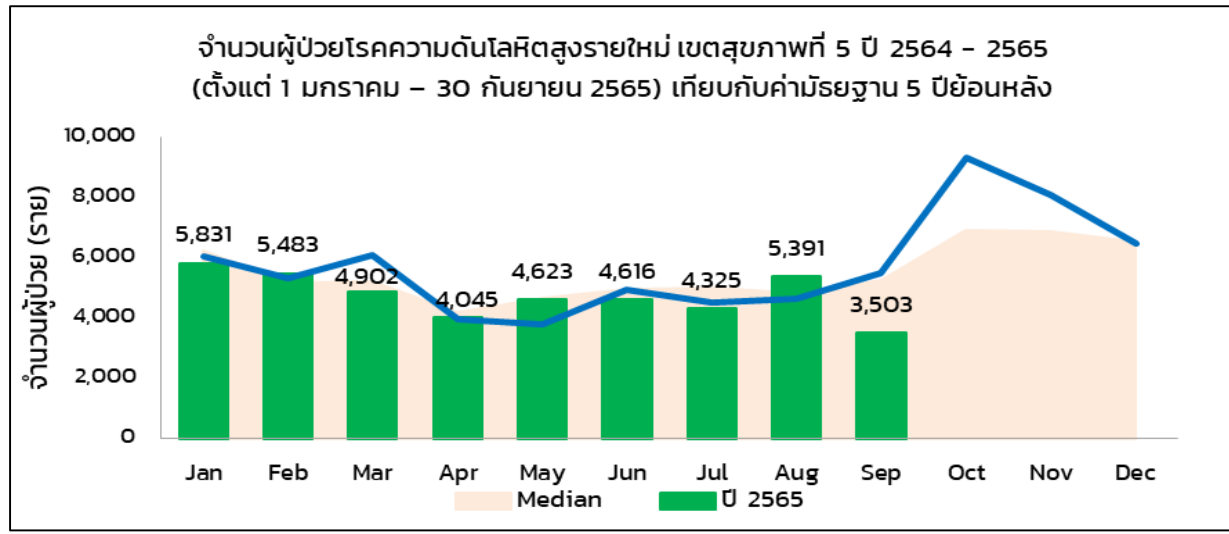
ประจำสัปดาห์ที่ 1 ระหว่างวันที่ 2 – 8 มกราคม 2566

สถานการณ์โรคไม่ติดต่อเรื้อรัง

สถานการณ์โรคความดันโลหิตสูง



>> จากรายงานการเฝ้าระวังโรค ตั้งแต่วันที่ 1 ตุลาคม 2564 – 30 กันยายน 2565 พบเขตสุขภาพที่ 5 พบอัตราป่วยโรคความดันโลหิตสูงรายใหม่ 1,263.53 ต่อประชากรแสนคน สูงกว่าค่าเฉลี่ยระดับประเทศ (1,079.43 ต่อประชากรแสนคน) จังหวัดที่มีอัตราป่วยโรคความดันโลหิตสูงรายใหม่สูงเกินอัตราป่วยของเขตสุขภาพที่ 5 ได้แก่ จังหวัดกาญจนบุรี ราชบุรี สุพรรณบุรี และเพชรบุรี อัตราป่วย 1,441.08, 1,376.98, 1,295.61, 1,274.04 ต่อแสนประชากร ตามลำดับ

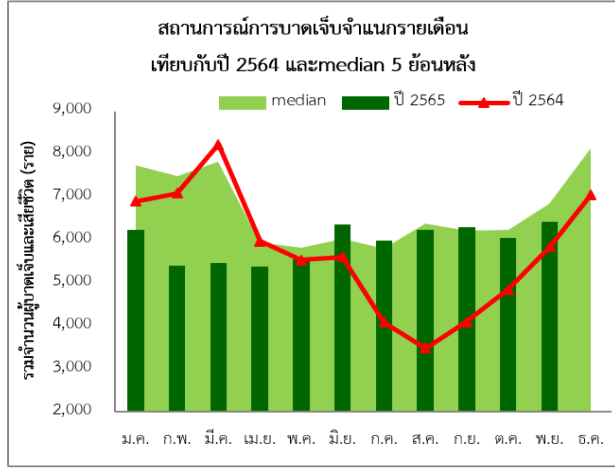
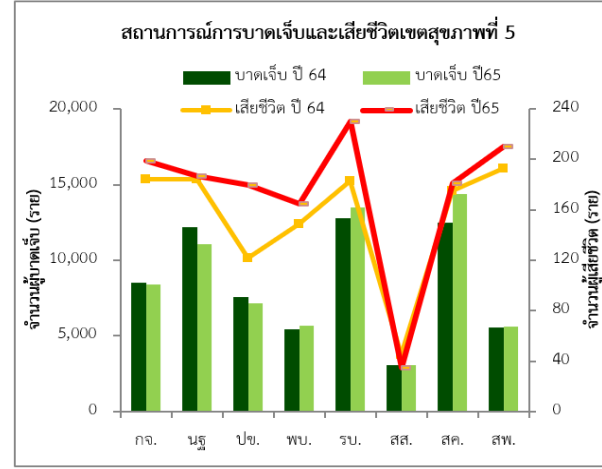


ที่มา : ข้อมูลจาก HDC ณ วันที่ 30 กันยายน 2565

การบาดเจ็บเสียชีวิตจากเหตุจราจรทางถนน



>> จากศูนย์ข้อมูลอุบัติเหตุ (Thai RSC) ข้อมูลตั้งแต่วันที่ 1 มกราคม – 31 ธันวาคม 2565 พบว่ามีจำนวนผู้บาดเจ็บและเสียชีวิตสะสม 70,213 ราย โดยเสียชีวิตจำนวน 1,387 ราย อัตราตาย 26.05 ต่อประชากรแสนคน บาดเจ็บ 68,826 ราย อัตราบาดเจ็บ 1,292.74 ต่อประชากรแสนคน จังหวัดที่มีผู้เสียชีวิตสูงสุด 3 อันดับแรก คือ ราชบุรี สุพรรณบุรี กาญจนบุรี มีผู้เสียชีวิต 230, 210 และ 199 ราย ตามลำดับ ส่วนจังหวัดที่มีผู้บาดเจ็บสูงสุด 3 อันดับแรก คือสมุทรสาคร ราชบุรี และนครปฐม มีผู้บาดเจ็บ 14,387, 13,503 และ 11,045 ราย ตามลำดับ



ที่มา : ศูนย์ข้อมูลอุบัติเหตุ (Thai RSC) ข้อมูล 1 มกราคม – 31 ธันวาคม 2565



กรมควบคุมโรค

สำนักงานป้องกันควบคุมโรคที่ 5 จังหวัดราชบุรี

สถานการณ์โรคและภัยสุขภาพที่สำคัญ

ประจำสัปดาห์ที่ 1 ระหว่างวันที่ 2 – 8 มกราคม 2566

สภาพภูมิอากาศและสถานการณ์น้ำประจำสัปดาห์



สภาพภูมิอากาศ

>> จากการเฝ้าระวังและติดตามพยากรณ์อากาศ เขตสุขภาพที่ 5 ระหว่างวันที่ 2 – 8 มกราคม 2566 บริเวณความกดอากาศสูงหรือมวลอากาศเย็นที่ปกคลุมประเทศไทย เริ่มมีกำลังอ่อนลง ทำให้ประเทศไทยตอนบนมีอุณหภูมิสูงขึ้น 1-2 องศาเซลเซียส แต่ยังคงมีอากาศเย็นถึงหนาวกับมีหมอกในตอนเช้า ภาคใต้มีฝนฟ้าคะนองบางแห่ง สำหรับมรสุมตะวันออกเฉียงเหนือยังคงพัดปกคลุมอ่าวไทย ภาคใต้ และทะเลอันดามัน ทำให้อ่าวไทยตอนล่างมีคลื่นสูงประมาณ 2 เมตร

การเฝ้าระวังสถานการณ์ฝุ่นละอองขนาดเล็ก (PM_{2.5})



>> จากข้อมูลการรายงานสถานการณ์และคุณภาพอากาศประเทศไทย กรมควบคุมมลพิษ พบปริมาณฝุ่นละอองขนาดเล็ก (PM_{2.5}) เขตสุขภาพที่ 5 รายสัปดาห์ ระหว่างวันที่ 2 – 8 มกราคม 2566 **คุณภาพอากาศเริ่มมีผลกระทบต่อสุขภาพ คุณภาพอากาศปานกลาง คุณภาพอากาศดี และคุณภาพอากาศดีมาก** ซึ่งมีสถานีตรวจวัดคุณภาพอากาศ ดังตารางที่ 1

กลุ่มโรคเฝ้าระวังจากฝุ่นละออง PM_{2.5}

>> **ไม่พบการรายงานผู้ป่วยเป็นกลุ่มก้อน**ในกลุ่มโรคเฝ้าระวัง หรือเข้าเกณฑ์การรายงาน

หมายเหตุ : เกณฑ์การตรวจวัดปริมาณฝุ่นละอองขนาดเล็ก (PM_{2.5})

คุณภาพอากาศดีมาก	คุณภาพอากาศดี	คุณภาพอากาศปานกลาง	เริ่มมีผลกระทบต่อสุขภาพ	มีผลกระทบต่อสุขภาพ
0 - 25	26 - 37	38 - 50	51 - 90	ตั้งแต่ 91 ขึ้นไป

ตารางที่ 1 ปริมาณฝุ่นละอองขนาดเล็ก (PM_{2.5}) ในพื้นที่เขตสุขภาพที่ 5 ระหว่างวันที่ 2 – 8 มกราคม 2566

สถานีตรวจวัด	ปริมาณฝุ่นละอองขนาดเล็ก (PM _{2.5}) ระหว่างวันที่ 2 มกราคม 2566 ถึง 8 มกราคม 2566 (ug/m ³)						
	2 ม.ค.	3 ม.ค.	4 ม.ค.	5 ม.ค.	6 ม.ค.	7 ม.ค.	8 ม.ค.
ราชบุรี	48	67	67	43	39	30	50
กาญจนบุรี (เมือง)	18	16	17	17	5	12	14
สุพรรณบุรี	28	33	30	23	18	16	26
ประจวบคีรีขันธ์	50	63	55	41	35	30	47
นครปฐม	33	26	28	28	22	18	28
สมุทรสาคร (อ้อมน้อย)	33	43	39	37	25	21	26
สมุทรสาคร (มหาชัย)	26	37	33	33	30	24	22
สมุทรสงคราม	67	48	46	55	50	30	46
เพชรบุรี	26	39	35	23	19	19	23

ที่มา : กรมควบคุมมลพิษ ณ วันที่ 2 มกราคม 2566 ถึง 8 มกราคม 2566 เวลา 10.00 น.

ติดต่อสอบถาม



ทีมตระหนักโรคสถานการณ์โรคและภัยสุขภาพ (SAT) ประจำสัปดาห์ที่ 1 วันที่ 2 – 8 ม.ค. 66 สำนักงานป้องกันควบคุมโรคที่ 5 จังหวัดราชบุรี



กรมควบคุมโรค

สำนักงานป้องกันควบคุมโรคที่ 5 จังหวัดราชบุรี

สถานการณ์โรคและภัยสุขภาพที่สำคัญ

ประจำสัปดาห์ที่ 1 ระหว่างวันที่ 2 – 8 มกราคม 2566

สรุปประเด็นความเสี่ยงและข้อเสนอแนะเชิงนโยบาย

1. โรคติดต่อสำคัญที่เฝ้าระวังในช่วงฤดูหนาว: โรคปอดอักเสบ (Pneumonia) พบมากที่สุดในกลุ่มอายุต่ำกว่า 4 ปี และกลุ่มอายุ 65 ปีขึ้นไป จึงควรมีการเฝ้าระวังการระบาดในกลุ่มเปราะบาง และในสถานที่ที่มีคนรวมกันเป็นจำนวนมาก เช่น โรงเรียน ค่ายทหาร และยังคงมีความจำเป็นในการเฝ้าระวังและตรวจคัดกรองโรค COVID-19 ในกลุ่มผู้ป่วยปอดอักเสบทุกราย ในกลุ่มผู้ป่วยที่มารับการรักษาในโรงพยาบาล โดยเฉพาะผู้ป่วยต่างชาติและผู้ที่เดินทางมาจากต่างประเทศในระยะ 14 วัน เพื่อยืนยันว่าอาการป่วยดังกล่าวไม่ได้มาจากเชื้อ SARS CoV-2 และป้องกันการแพร่กระจาย ดังนั้น จึงควรมีการรายงานข้อมูลจากการเฝ้าระวัง (รง 506) จากหน่วยบริการทั้งของรัฐทั้งในและนอกสังกัดกระทรวงสาธารณสุข และเอกชน เพื่อการตรวจจับการระบาด และสามารถควบคุมโรคได้ทันเวลา

2. โรคติดต่อมาโดยแมลงที่สำคัญ

2.1 ไข้เลือดออก ควรมีการติดตามสถานการณ์และประเมินผลในตำบลที่เสี่ยง ตามมาตรการ 3-1-2 ร่วมกับมาตรการเสริม 7-14-21-28 อย่างต่อเนื่อง

2.2 มาลาเรีย กลุ่มเสี่ยงที่พบการติดเชื้อสูง ได้แก่ กลุ่มอาชีพรับจ้าง กลุ่มอายุที่พบผู้ป่วยมากที่สุดคือ กลุ่มอายุ 25 – 44 ปี สาเหตุส่วนใหญ่เกิดจากการได้รับเชื้อในพื้นที่แพร่เชื้อและเดินทางเข้าไปประกอบอาชีพในแหล่งแพร่เชื้อ ดังนั้น หน่วยงานที่เกี่ยวข้องต้องมีการติดตาม เฝ้าระวังและกบฏวนความครอบคลุมของมาตรการที่ดำเนินการตลอดจนเฝ้าระวังการเกิดปัญหาเชื้อมาลาเรียกลับซ้ำ

3. โรคไม่ติดต่อเรื้อรังที่เป็นปัญหาสำคัญ : โรคความดันโลหิตสูง ส่วนใหญ่เริ่มพบผู้ป่วยตั้งแต่อายุ 40 ปีขึ้นไป และพบสูงสุดที่อายุ 60 ปีขึ้นไป ดังนั้น **ควรเน้นมาตรการการคัดกรองกลุ่มเสี่ยง** โดยเฉพาะกลุ่มวัยทำงาน และ**สื่อสารความเสี่ยง**ที่เหมาะสมกับกลุ่มเป้าหมาย

4. การบาดเจ็บและเสียชีวิตจากเหตุจากรถทางถนน ผู้เสียชีวิตเกิดจากรถจักรยานยนต์มากที่สุดที่ร้อยละ 78.95 เวลาเกิดอุบัติเหตุที่มีผู้เสียชีวิตมากที่สุด คือช่วงเวลา 19.00 – 20.00 น. ส่วนผู้บาดเจ็บ เกิดในเวลา 17.00 – 18.00 น. มากที่สุด ดังนั้นทุกหน่วยงานที่เกี่ยวข้องควรมีการสื่อสารประชาสัมพันธ์สร้างความตระหนักในการขับขี่ต้องสวมหมวกนิรภัยเพื่อลดความเสี่ยงจากอุบัติเหตุ และควรเน้นในช่วงเวลาเร่งรีบของประชาชนในช่วงเวลาเย็นเพื่อให้เกิดความระมัดระวังในการดำเนินงานชีวิตประจำวัน

5. โรคจากการประกอบอาชีพและสิ่งแวดล้อม : ไม่พบผู้ป่วยลักษณะเป็นกลุ่มก้อน ในกลุ่มโรคที่เฝ้าระวังจากฝุ่นละอองขนาดเล็กไม่เกิน 2.5 ไมครอน และสถานการณ์ฝุ่นละออง PM 25 อยู่ในเกณฑ์**คุณภาพอากาศปานกลาง และคุณภาพอากาศดี** แต่ยังคงมีการติดตามสถานการณ์โรคและคุณภาพอากาศต่อเนื่อง โดยเฉพาะ**จังหวัดสมุทรสาคร ราชบุรี และสมุทรสงคราม ที่คุณภาพอากาศมีผลกระทบต่อสุขภาพ** เพื่อเฝ้าระวัง**ประเมินโอกาสเสี่ยงและพื้นที่เสี่ยง พร้อมทั้งสื่อสารความเสี่ยง** ให้ประชาชนรับทราบ

6. ภัยสุขภาพ : อุทกภัย ไม่พบพื้นที่มีน้ำล้นตลิ่ง บริเวณน้ำท่วมขังเริ่มคลี่คลาย ไม่พบผู้ป่วยเข้ารับบริการด้วยกลุ่มโรคที่เฝ้าระวัง และไม่มีรายงานผู้เสียชีวิต อาจส่งผลต่อการเกิดโรคและภัยสุขภาพต่อประชาชน โดยเฉพาะโรคและภัยสุขภาพที่มากับน้ำท่วม เช่น น้ำกัดเท้า โรคติดต่อมาโดยแมลง โรคทางเดินอาหารและน้ำ เป็นต้นดังนั้น**ยังต้องเฝ้าระวังสถานการณ์อย่างต่อเนื่อง** พร้อมทั้ง**เตรียมความพร้อมกรณีเหตุฉุกเฉิน** รวมทั้ง**สื่อสารความเสี่ยง**ให้ประชาชนรับทราบ

ติดต่อสอบถาม



ทีมตระหนักสถานการณ์โรคและภัยสุขภาพ (SAT) ประจำสัปดาห์ที่ 1 วันที่ 2 – 8 ม.ค. 66 สำนักงานป้องกันควบคุมโรคที่ 5 จังหวัดราชบุรี



กรมควบคุมโรค

สำนักงานป้องกันควบคุมโรคที่ 5 จังหวัดราชบุรี

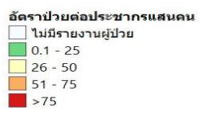
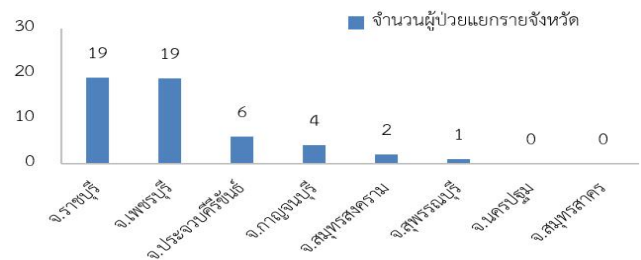
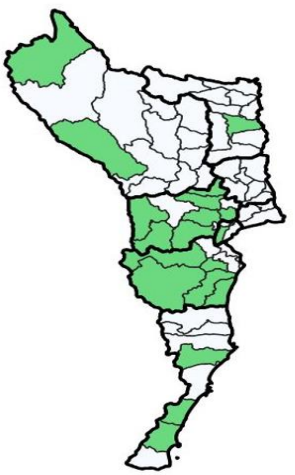
พยากรณ์โรคและภัยสุขภาพ ประจำสัปดาห์ที่ 1 ระหว่างวันที่ 2 – 8 มกราคม 2566

การพยากรณ์โรคและภัยประจำสัปดาห์นี้

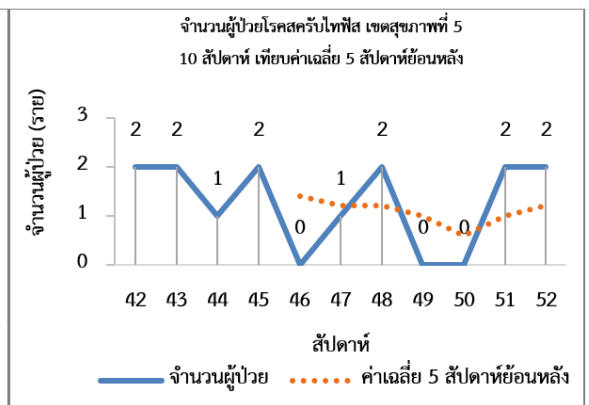
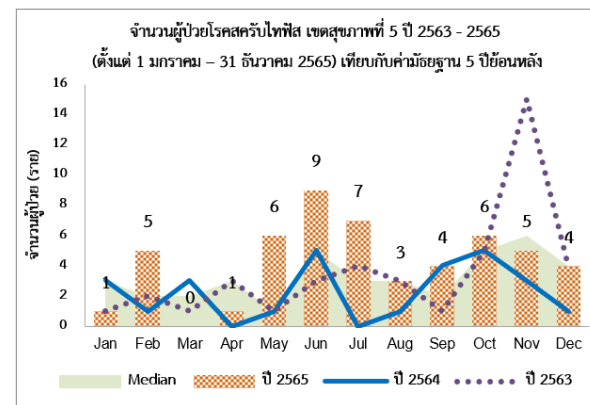
โรคscrubไทฟัส (Scrub Typhus)

ตั้งแต่วันที่ 1 มกราคม 2565 ถึงวันที่ 31 ธันวาคม 2565 สำนักงานป้องกันควบคุมโรคที่ 5 ได้รับความรายงานผู้ป่วยโรคscrubไทฟัส (Scrub Typhus) จำนวนทั้งสิ้น 51 ราย คิดเป็นอัตราป่วย 0.96 ต่อประชากรแสนคน ไม่มีรายงานผู้ป่วยเสียชีวิต พบผู้ป่วยเพศชายมากกว่าเพศหญิง โดยพบเพศชาย 29 ราย เพศหญิง 22 ราย อัตราส่วนเพศชายต่อเพศหญิง เท่ากับ 1:1.32

กลุ่มอายุที่พบสูงสุด คือ กลุ่มอายุ 5 – 9 ปี อัตราป่วย 2.86 ต่อประชากรแสนคน รองลงมา คือ กลุ่มอายุ 25 – 34 ปี (1.42) กลุ่มอายุ 0 – 4 ปี (1.03) กลุ่มอายุ 0 – 4 ปี (1.03) กลุ่มอายุ 45 – 54 ปี (0.98) กลุ่มอายุ 10 – 14 ปี (0.94) กลุ่มอายุ 65 ปีขึ้นไป (0.69) กลุ่มอายุ 55 – 64 ปี (0.67) กลุ่มอายุ 35 – 44 ปี (0.6) และกลุ่มอายุ 15 – 24 ปี (0.54)



จังหวัดที่มีอัตราป่วยโรคscrubไทฟัสสูงสุด คือ จังหวัดเพชรบุรี อัตราป่วย 3.93 ต่อประชากรแสนคน รองลงมา คือ จังหวัดราชบุรี จังหวัดประจวบคีรีขันธ์ จังหวัดสมุทรสงคราม จังหวัดกาญจนบุรี จังหวัดสุพรรณบุรี จังหวัดสมุทรสาคร และจังหวัดนครปฐม อัตราป่วย 2.19, 1.08, 1.05, 0.45, 0.12, 0 และ 0 ต่อประชากรแสนคน ตามลำดับ



ข้อแนะนำ

สำหรับประชาชนที่เดินทางท่องเที่ยวตั้งแคมป์กางเต็นท์นอนในป่า หรือไปทำมาหากินในพื้นที่เกษตรกรรม ควรสวมใส่เสื้อผ้าให้มิดชิด เช่น เสื้อที่ปิดคอ เสื้อแขนยาว และกางเกงขายาว และทายากันยุง ส่วนที่อยู่บนอกร่มผ้าให้ทาโลชั่นกันยุงที่มีส่วนผสมของสาร DEET หรือใช้สมุนไพรจากกันยุง ซึ่งจะสามารถป้องกันตัวไรอ่อนกัดได้เช่นกัน นอกจากนี้ ขอให้หลีกเลี่ยงการเข้าไปในบริเวณที่มีตัวไรอ่อนชุกชุม ไม่ว่าจะเป็นป่าโปร่ง ป่าละเมาะ บริเวณที่มีการปลูกป่าใหม่หรือตั้งรกรากใหม่ กุ่มหญ้า ชายป่า หรือบริเวณต้นไม้ใหญ่ที่แสงแดดส่องไม่ถึง หลังออกจากป่าให้อาบน้ำทำความสะอาดร่างกาย สระผม และนำเสื้อผ้าที่สวมใส่มาซักให้สะอาดด้วยผงซักฟอกเข้มข้น เพราะอาจมีตัวไรอ่อนติดมากับร่างกายหรือเสื้อผ้าได้ หากมีอาการไข้และอาการข้างต้น ควรรีบไปพบแพทย์ทันที พร้อมแจ้งประวัติการเข้าป่าให้แพทย์ทราบ สอบถามเพิ่มเติมได้ที่สายด่วนกรมควบคุมโรค โทร.1422