



กรมควบคุมโรค

สำนักงานป้องกันควบคุมโรคที่ 5 จังหวัดราชบุรี

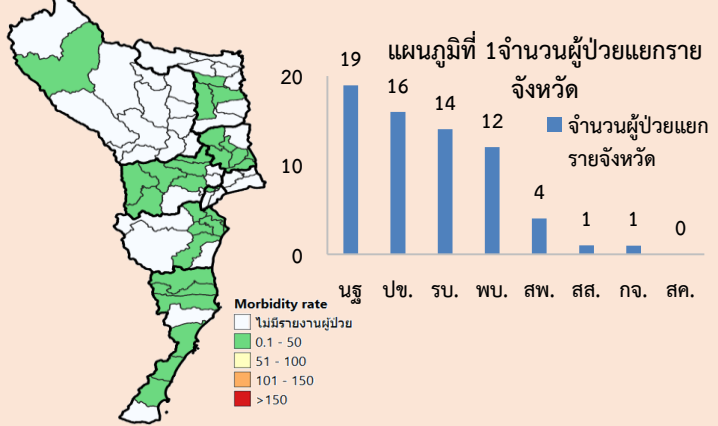
สถานการณ์โรคและภัยสุขภาพที่สำคัญ

ประจำสัปดาห์ที่ 3 ระหว่างวันที่ 16-22 มกราคม 2566

โรคและภัยสุขภาพที่ต้องเฝ้าระวังในช่วงหนาว

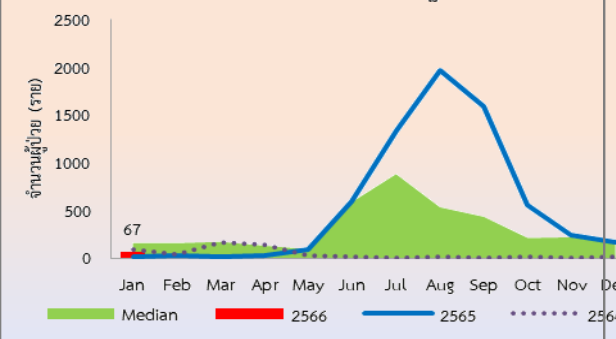
โรคมือ เท้า ปาก (Hand, foot and mouth disease)

รูปที่ 1 แสดงอัตราป่วยโรคมือ เท้า ปาก จำแนกรายอำเภอ เขตสุขภาพที่ 5 ตั้งแต่ 1 - 14 มกราคม 2566

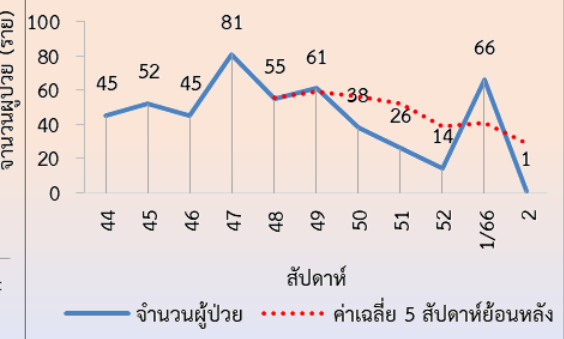


>>จังหวัดที่มีอัตราป่วยโรคมือเท้าปากสูงสุด คือ **จังหวัดประจวบคีรีขันธ์** อัตราป่วย **2.89 ต่อประชากรแสนคน** รองลงมา คือ จังหวัดเพชรบุรี จังหวัดนครปฐม จังหวัดราชบุรี จังหวัดสมุทรสงคราม จังหวัดสุพรรณบุรี จังหวัดกาญจนบุรี และจังหวัดสมุทรสาคร อัตราป่วย 2.49, 2.06, 1.61, 0.52, 0.48, 0.11 และ 0 ต่อประชากรแสนคน ตามลำดับ

แผนภูมิที่ 2 จำนวนผู้ป่วยโรคมือเท้าปาก เขตสุขภาพที่ 5 ปี 2564 - 2566 (ตั้งแต่ 1 - 14 มกราคม 2566) เทียบกับค่ามัธยฐาน 5 ปีซ้อนหลัง



แผนภูมิที่ 3 จำนวนผู้ป่วยโรคมือเท้าปาก เขตสุขภาพที่ 5 10 สัปดาห์ เทียบค่าเฉลี่ย 5 สัปดาห์ย้อนหลัง



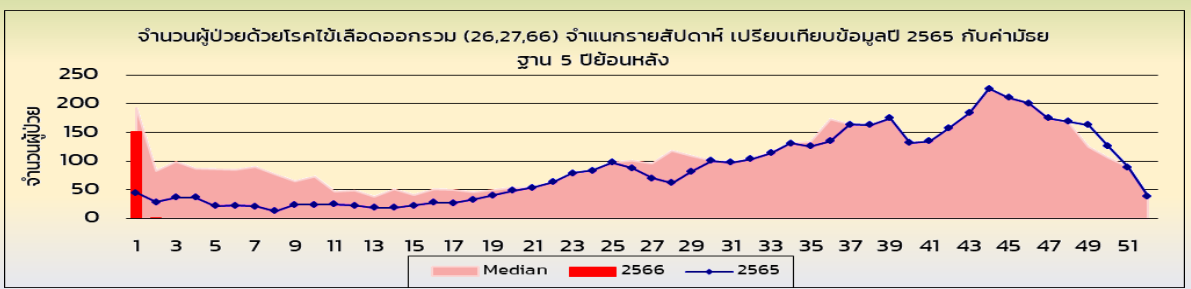
โรคติดต่อนำโดยแมลง



โรคไข้เลือดออก (Dengue disease)

>> โรคไข้เลือดออก จากข้อมูลตั้งแต่วันที่ 1 - 14 มกราคม 2566 ได้รับรายงานผู้ป่วยโรคไข้เลือดออกรวม (26,27,66) จำนวนทั้งสิ้น 153 ราย คิดเป็นอัตราป่วย 2.87 ต่อประชากรแสนคน ไม่มีรายงานผู้ป่วยเสียชีวิต พบจำนวนผู้ป่วยโรคไข้เลือดออกน้อยกว่าค่ามัธยฐาน 5 ปีซ้อนหลัง (พ.ศ. 2561 - 2565) คิดเป็นร้อยละ 44.56

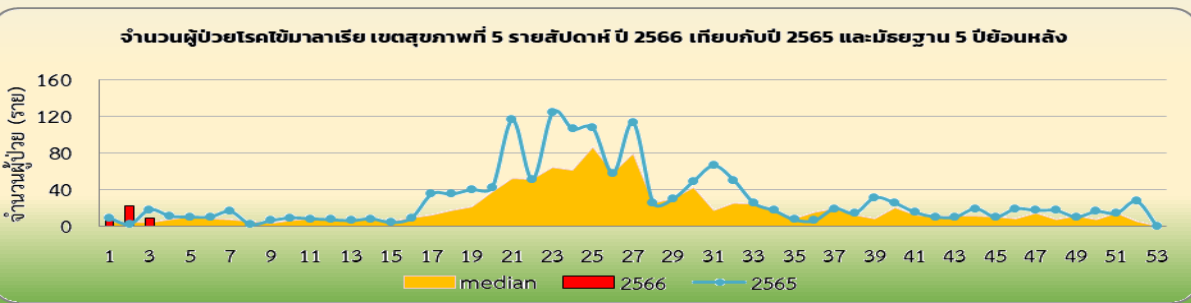
แผนภูมิที่ 4 จำนวนผู้ป่วยโรคไข้เลือดออก เขตสุขภาพที่ 5 รายสัปดาห์ ประจำปี 2566 สัปดาห์ที่ 1



โรคไข้มาลาเรีย

>> ตั้งแต่ 1 มกราคม - 22 มกราคม 2566 มีกรายงานผู้ป่วยจำนวนทั้งสิ้น 38 ราย โดยพบเพศหญิง จำนวน 11 ราย เพศชาย จำนวน 25 ราย อัตราส่วนเพศชายต่อเพศหญิง เท่ากับ 1: 1.9 สัญชาติที่พบเชื้อมากที่สุดเป็นสัญชาติไทย จำนวน 23 ราย กะเหรี่ยง จำนวน 7 ราย และพม่า จำนวน 7 ราย เชื้อที่พบมากที่สุดคือ เชื้อชนิด Plasmodium vivax จำนวน 36 ราย

แผนภูมิที่ 5 จำนวนผู้ป่วยโรคไข้มาลาเรีย เขตสุขภาพที่ 5 รายสัปดาห์ ประจำปี 2566 เทียบกับปี 2565



ติดต่อสอบถาม



ทีมตระหนักรูสถานการณ์โรคและภัยสุขภาพ (SAT) ประจำสัปดาห์ที่ 3 วันที่ 16-22 ม.ค. 66 สำนักงานป้องกันควบคุมโรคที่ 5 จังหวัดราชบุรี



กรมควบคุมโรค

สำนักงานป้องกันควบคุมโรคที่ 5 จังหวัดราชบุรี

สถานการณ์โรคและภัยสุขภาพที่สำคัญ

ประจำสัปดาห์ที่ 3 ระหว่างวันที่ 16-22 มกราคม 2566

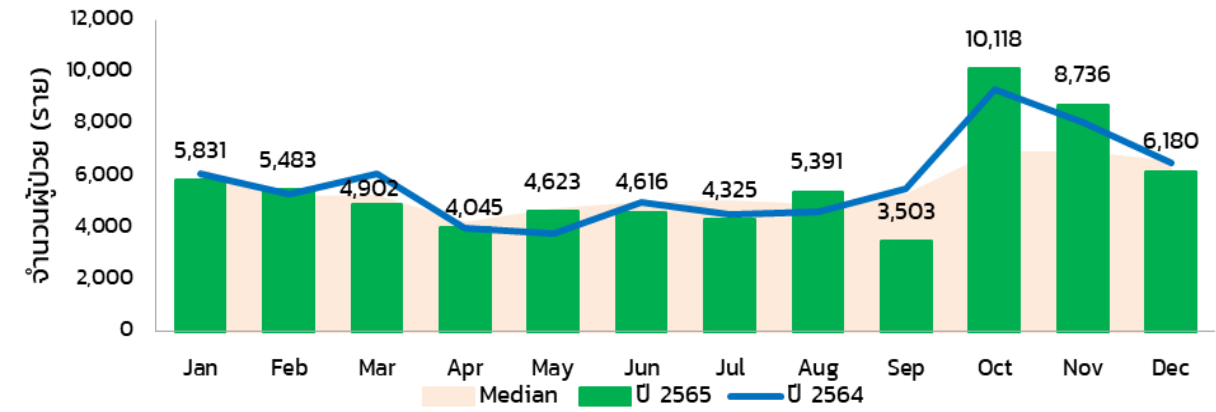
สถานการณ์โรคไม่ติดต่อเรื้อรัง

สถานการณ์โรคความดันโลหิตสูง



>> จากรายงานการเฝ้าระวังโรค ตั้งแต่วันที่ 1 ตุลาคม 2565 - 31 ธันวาคม 2565 เขตสุขภาพที่ 5 พบอัตราป่วยโรคความดันโลหิตสูงรายใหม่ 1,298.33 ต่อประชากรแสนคน สูงกว่าค่าเฉลี่ยระดับประเทศ (1,090.49 ต่อประชากรแสนคน) จังหวัดที่มีอัตราป่วยโรคความดันโลหิตสูงรายใหม่สูงเกินอัตราป่วยของเขตสุขภาพที่ 5 ได้แก่ จังหวัดราชบุรี กาญจนบุรี สมุทรสงคราม สุพรรณบุรี ประจวบคีรีขันธ์ และเพชรบุรี อัตราป่วย 621.08, 621.66, 598.40, 464.71, 395.72 และ 387.89 ต่อแสนประชากร ตามลำดับ

จำนวนผู้ป่วยโรคความดันโลหิตสูงรายใหม่ เขตสุขภาพที่ 5 ปี 2564 - 2565 (ตั้งแต่ 1 มกราคม - 31 ธันวาคม 2565) เทียบกับค่ามัธยฐาน 5 ปีย้อนหลัง



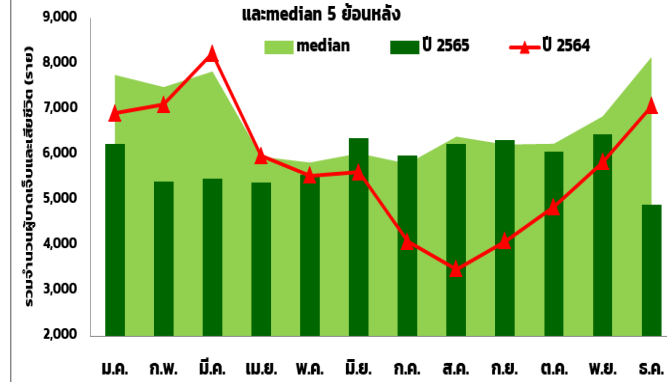
ที่มา : ข้อมูลจาก HDC ณ วันที่ 11 มกราคม 2566

การบาดเจ็บเสียชีวิตจากเหตุจากรถทางถนน

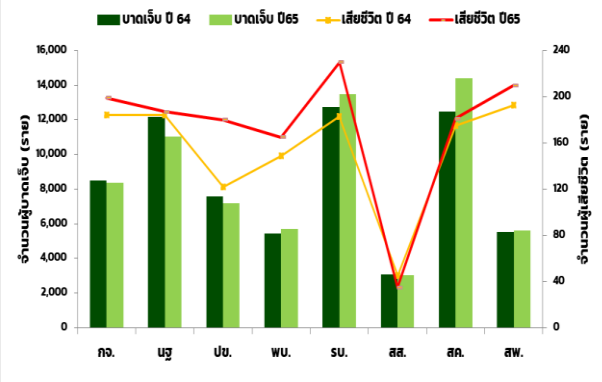


>> จากศูนย์ข้อมูลอุบัติเหตุ (Thai RSC) ข้อมูลตั้งแต่วันที่ 1 มกราคม - 31 ธันวาคม 2565 พบว่ามีจำนวนผู้บาดเจ็บและเสียชีวิตสะสม 70,213 ราย โดยเสียชีวิตจำนวน 1,387 รายอัตราตาย 26.05 ต่อประชากรแสนคน บาดเจ็บ 68,826 ราย อัตราบาดเจ็บ 1,292.74 ต่อประชากรแสนคน จังหวัดที่มีผู้เสียชีวิตสูงสุด 3 อันดับแรก คือ ราชบุรี สุพรรณบุรี กาญจนบุรี มีผู้เสียชีวิต 230, 210 และ 199 ราย ตามลำดับ ส่วนจังหวัดที่มีผู้บาดเจ็บสูงสุด 3 อันดับแรก คือสมุทรสาคร ราชบุรี และนครปฐม มีผู้บาดเจ็บ 14,387, 13,503 และ 11,045 ราย ตามลำดับ

แผนภูมิที่ 2 สถานการณ์การบาดเจ็บจำแนกรายเดือน เทียบกับปี 2564 และ median 5 ปีย้อนหลัง



แผนภูมิที่ 1 สถานการณ์การบาดเจ็บและเสียชีวิตเขตสุขภาพที่ 5



ที่มา : ศูนย์ข้อมูลอุบัติเหตุ (Thai RSC) ข้อมูล 1 มกราคม - 31 ธันวาคม 2565



กรมควบคุมโรค

สำนักงานป้องกันควบคุมโรคที่ 5 จังหวัดราชบุรี

สถานการณ์โรคและภัยสุขภาพที่สำคัญ

ประจำสัปดาห์ที่ 3 ระหว่างวันที่ 16-22 มกราคม 2566

สภาพภูมิอากาศและสถานการณ์น้ำประจำสัปดาห์



สภาพภูมิอากาศ

>>จากการเฝ้าระวังและติดตามพยากรณ์อากาศ ในเขตสุขภาพที่ 5 ระหว่างวันที่ 16 - 22 มกราคม 2566 บริเวณความกดอากาศสูงหรือมวลอากาศเย็นกำลังปานกลางอีกระลอกหนึ่งจะแผลงมาปกคลุมประเทศไทยตอนบนและทะเลจีนใต้ ทำให้ประเทศไทยตอนบนมีอากาศหนาวเย็นต่อเนื่อง มรสุมตะวันออกเฉียงเหนือที่พัดปกคลุมบริเวณอ่าวไทยและภาคใต้มีกำลังแรงค่อนข้างแรง ส่งผลให้ภาคใต้ตอนล่างมีฝนตกหนักบางแห่ง ในช่วงวันที่ 20 - 22 ม.ค. 66 ส่วนคลื่นลมบริเวณอ่าวไทยจะมีกำลังแรงขึ้น โดยบริเวณอ่าวไทยตอนบนมีคลื่นสูงประมาณ 2 เมตร บริเวณที่มีฝนฟ้าคะนองคลื่นสูงมากกว่า 2 เมตร ส่วนอ่าวไทยตอนล่างมีคลื่นสูง 2 -3 เมตร บริเวณที่มีฝนฟ้าคะนองคลื่นสูงมากกว่า 3 เมตร

การเฝ้าระวังสถานการณ์ฝุ่นละอองขนาดเล็ก (PM_{2.5})



>> จากข้อมูลการรายงานสถานการณ์และคุณภาพอากาศประเทศไทย กรมควบคุมมลพิษ พบปริมาณฝุ่นละอองขนาดเล็ก (PM_{2.5}) เขตสุขภาพที่ 5 รายสัปดาห์ ระหว่างวันที่ 16-22 มกราคม 2566 **คุณภาพอากาศเริ่มมีผลกระทบต่อสุขภาพ คุณภาพอากาศปานกลาง คุณภาพอากาศดี และคุณภาพอากาศดีมาก** ซึ่งมีสถานีตรวจวัดคุณภาพอากาศ ดังตารางที่ 1

กลุ่มโรคเฝ้าระวังจากฝุ่นละออง PM_{2.5}

>> **ไม่พบการรายงานผู้ป่วยเป็นกลุ่มก้อน**ในกลุ่มโรคเฝ้าระวัง หรือเข้าเกณฑ์การรายงาน

หมายเหตุ : เกณฑ์การตรวจวัดปริมาณฝุ่นละอองขนาดเล็ก (PM_{2.5})

คุณภาพอากาศดีมาก 0 - 25	คุณภาพอากาศดี 26 - 37	คุณภาพอากาศปานกลาง 38 - 50	เริ่มมีผลกระทบต่อสุขภาพ 51 - 90	มีผลกระทบต่อสุขภาพ ตั้งแต่ 91 ขึ้นไป
----------------------------	--------------------------	-------------------------------	------------------------------------	-----------------------------------------

ตารางที่ 1 แสดงปริมาณฝุ่นละอองขนาดเล็ก (PM_{2.5}) ในพื้นที่เขตสุขภาพที่ 5 ระหว่างวันที่ 16-22 มกราคม 2566

สถานีตรวจวัด	ปริมาณฝุ่นละอองขนาดเล็ก (PM _{2.5}) ระหว่างวันที่ 16 มกราคม 2566 ถึง 22 มกราคม 2566 (ug/m3)						
	16 ม.ค.	17 ม.ค.	18 ม.ค.	19 ม.ค.	20 ม.ค.	21 ม.ค.	22 ม.ค.
ราชบุรี	35	39	52	47	50	48	54
กาญจนบุรี (เมือง)	17	21	25	22	21	23	24
สุพรรณบุรี	49	43	35	26	32	36	45
ประจวบคีรีขันธ์	20	19	26	27	32	33	31
นครปฐม	40	26	47	29	36	38	51
สมุทรสาคร (อ้อมน้อย)	38	31	53	31	38	40	48
สมุทรสาคร (มหาชัย)	22	23	37	31	38	38	47
สมุทรสงคราม	29	33	35	52	61	60	67
เพชรบุรี	19	24	28	33	39	25	23

ที่มา : กรมควบคุมมลพิษ ณ วันที่ 9 มกราคม 2566 ถึง 15 มกราคม 2566 เวลา 10.00 น.

ติดต่อสอบถาม



ทีมตระหนักโรคสถานการณ์โรคและภัยสุขภาพ (SAT) ประจำสัปดาห์ที่ 3 วันที่ 16-22 ม.ค. 66 สำนักงานป้องกันควบคุมโรคที่ 5 จังหวัดราชบุรี



กรมควบคุมโรค

สำนักงานป้องกันควบคุมโรคที่ 5 จังหวัดราชบุรี

สถานการณ์โรคและภัยสุขภาพที่สำคัญ

ประจำสัปดาห์ที่ 3 ระหว่างวันที่ 16-22 มกราคม 2566

สรุปประเมินความเสี่ยงและข้อเสนอแนะเชิงนโยบาย

1. โรคติดต่อสำคัญที่เฝ้าระวังในช่วงฤดูหนาว: โรคมือ เท้า ปาก เป็นโรคที่พบผู้ป่วยได้ตลอดทั้งปี ด้วยขณะนี้ เป็นช่วงฤดูหนาว สภาพภูมิอากาศเย็นลง และเป็นช่วงเปิดเทอม จึงมีเด็กเข้ามาอยู่รวมกันเป็นจำนวนมาก ซึ่งเป็นปัจจัยเสี่ยงที่ทำให้เกิดการระบาด หน่วยงานสาธารณสุขจึงควรมีการประชาสัมพันธ์ให้ผู้ปกครอง ครู และผู้ดูแลเด็กหมั่นสังเกตอาการของเด็กเล็กอย่างใกล้ชิด หากมีอาการใช้ร่วมกับแผลในปาก โดยอาจมีหรือไม่มีตุ่มน้ำที่มือหรือเท้า มีอาการหรืออาการแสดงที่บ่งชี้ถึงการติดเชื้อในระบบประสาทส่วนกลาง (CNS infection) ควรรีบพาไปพบแพทย์และให้หยุดเรียนจนกว่าจะหายเป็นปกติ รวมทั้งไม่ควรคลุกคลีกับคนอื่น ๆ ในครอบครัวหรือชุมชน และควรมีการติดตามสถานการณ์ วิเคราะห์ข้อมูลเฝ้าระวังการเกิดโรคเป็นกลุ่มก้อน เพื่อให้สามารถตรวจจับการระบาดและควบคุมโรคได้อย่างรวดเร็ว

2. โรคติดต่อนำโดยแมลงที่สำคัญ

2.1 ไข้เลือดออก ควรมีการติดตามสถานการณ์และประเมินผลในตำบลที่เสี่ยง ตามมาตรการ 3-1-2 ร่วมกับมาตรการเสริม 7-14-21-28 อย่างต่อเนื่อง

2.2 มาลาเรีย กลุ่มเสี่ยงที่พบการติดเชื้อสูง ได้แก่ กลุ่มเด็กนักเรียน/รับจ้าง กลุ่มอายุที่พบผู้ป่วยมากที่สุดคือ กลุ่มอายุ 15-24 ปี สาเหตุส่วนใหญ่เกิดจากการได้รับเชื้อในพื้นที่แพร่เชื้อและเดินทางเข้าไปประกอบอาชีพในแหล่งแพร่เชื้อ ดังนั้น หน่วยงานที่เกี่ยวข้องต้องมีการติดตาม เฝ้าระวังและกบฏวนควบคุมของมาตรการที่ดำเนินการตลอดจนเฝ้าระวังการเกิดปัญหาเชื้อมาลาเรียกลับซ้ำ

3. โรคไม่ติดต่อเรื้อรังที่เป็นปัญหาสำคัญ : โรคความดันโลหิตสูง ส่วนใหญ่เริ่มพบผู้ป่วยตั้งแต่อายุ 40 ปีขึ้นไป และพบสูงสุดที่อายุ 60 ปีขึ้นไป ดังนั้น **ควรเน้นมาตรการการคัดกรองกลุ่มเสี่ยง** โดยเฉพาะกลุ่มวัยทำงาน และ**สื่อสารความเสี่ยง**ที่เหมาะสมกับกลุ่มเป้าหมาย

4. การบาดเจ็บและเสียชีวิตจากเหตุจราจรทางถนน ผู้เสียชีวิตเกิดจากรถจักรยานยนต์มากที่สุด ร้อยละ 78.95 เวลาเกิดอุบัติเหตุที่มีผู้เสียชีวิตมากที่สุด คือช่วงเวลา 19.00 - 20.00 น. ส่วนผู้บาดเจ็บ เกิดในเวลา 17.00 - 18.00 น. มากที่สุด ดังนั้นทุกหน่วยงานที่เกี่ยวข้องควรมีการสื่อสารประชาสัมพันธ์สร้างความตระหนักในการขับขี่ต้องสวมหมวกนิรภัยเพื่อลดความเสี่ยงจากอุบัติเหตุ และควรเน้นในช่วงเวลาเร่งรีบของประชาชนในช่วงเวลาเย็นเพื่อให้เกิดความระมัดระวังในการดำเนินงานชีวิตประจำวัน

5. โรคจากการประกอบอาชีพและสิ่งแวดล้อม : ไม่พบผู้ป่วยลักษณะเป็นกลุ่มก้อน ในกลุ่มโรคที่เฝ้าระวังจากฝุ่นละอองขนาดเล็กไม่เกิน 2.5 ไมครอน และสถานการณ์ฝุ่นละออง PM 2.5 อยู่ในเกณฑ์คุณภาพอากาศปานกลาง และคุณภาพอากาศดี แต่ยังคงต้องมีการติดตามสถานการณ์โรคและคุณภาพอากาศต่อเนื่อง โดยเฉพาะจังหวัดสมุทรสาคร ราชบุรี และสมุทรสงคราม ที่คุณภาพอากาศมีผลกระทบต่อสุขภาพ เพื่อเฝ้าระวังประเมินโอกาสเสี่ยงและพื้นที่เสี่ยง พร้อมทั้ง**สื่อสารความเสี่ยง** ให้ประชาชนรับทราบ

6. ภัยสุขภาพ : อุทกภัย ไม่พบพื้นที่มีน้ำล้นตลิ่ง บริเวณน้ำท่วมขังเริ่มคลี่คลาย ไม่พบผู้ป่วยเข้ารับบริการด้วยกลุ่มโรคที่เฝ้าระวัง และไม่มีรายงานผู้เสียชีวิต อาจส่งผลกระทบต่อโรคและภัยสุขภาพต่อประชาชน โดยเฉพาะโรคและภัยสุขภาพที่มากับน้ำท่วม เช่น น้ำกัดเท้า โรคติดต่อนำโดยแมลง โรคทางเดินอาหารและน้ำ เป็นต้น ดังนั้นยัง**ต้องเฝ้าระวังสถานการณ์อย่างต่อเนื่อง** พร้อมทั้ง**เตรียมความพร้อมกรณีเหตุฉุกเฉิน** รวมทั้ง**สื่อสารความเสี่ยง**ให้ประชาชนรับทราบ

ติดต่อสอบถาม



ทีมตระหนักโรคสถานการณ์โรคและภัยสุขภาพ (SAT) ประจำสัปดาห์ที่ 3 วันที่ 16-22 ม.ค. 66 สำนักงานป้องกันควบคุมโรคที่ 5 จังหวัดราชบุรี



กรมควบคุมโรค

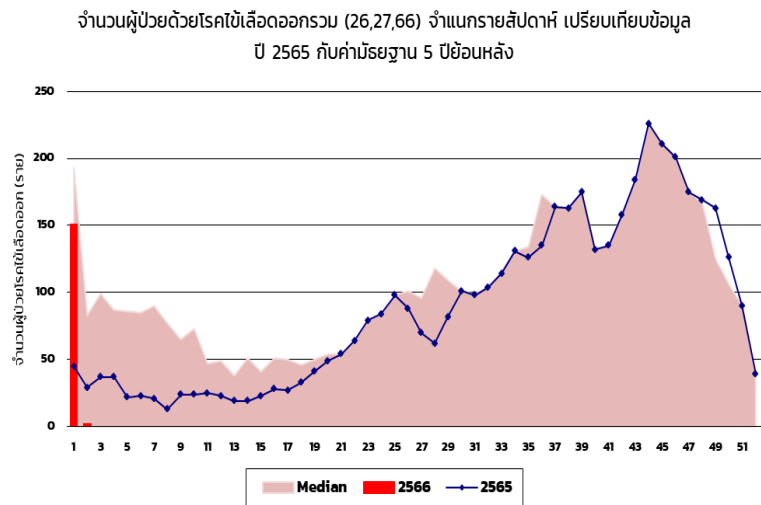
สำนักงานป้องกันควบคุมโรคที่ 5 จังหวัดราชบุรี

การพยากรณ์โรคและภัยประจำสัปดาห์นี้

โรคไข้เลือดออก(Dengue disease)

โรคไข้เลือดออก จากข้อมูลตั้งแต่วันที่ 1-14 มกราคม 2566 มีรายงานผู้ป่วยโรคไข้เลือดออกรวม จำนวนทั้งสิ้น 153 ราย คิดเป็นอัตราป่วย 2.87 ต่อประชากรแสนคน ไม่มีรายงานผู้ป่วยเสียชีวิต พบจำนวนผู้ป่วยโรคไข้เลือดออกน้อยกว่าค่ามัธยฐาน 5 ปีย้อนหลัง (พ.ศ. 2561 - 2565) คิดเป็นร้อยละ 44.56

กลุ่มอายุที่พบสูงสุด คือ กลุ่มอายุ 10 - 14 ปี อัตราป่วยเท่ากับ 12.27 ต่อประชากรแสนคน รองลงมา คือ กลุ่มอายุ 15 - 24 ปี (6.91) กลุ่มอายุ 5 - 9 ปี (5.73) กลุ่มอายุ 25 - 34 ปี (3.10) กลุ่มอายุ 0 - 4 ปี (1.72) กลุ่มอายุ 35 - 44 ปี (1.32) กลุ่มอายุ 45 - 54 ปี (0.49) และกลุ่มอายุ 65 ปีขึ้นไป (0.17) ตามลำดับ



ข้อแนะนำ

- 1.หน่วยงานสาธารณสุขในพื้นที่ประสานงานการดำเนินงานกับองค์กรปกครองส่วนท้องถิ่น ในการติดตามการดำเนินงานควบคุมโรคตามมาตรการ 3-1-2 ร่วมกับมาตรการเสริม 7-14-21-28 อย่างต่อเนื่อง
- 2.ประชาสัมพันธ์มาตรการการดูแลสิ่งแวดล้อมในชุมชน มาตรการ 5 ป 1 ข 3 เก็บ 3 ใส
- 3.หน่วยงานสาธารณสุขสำรวจความพร้อมบุคลากร วัสดุอุปกรณ์ ครุภัณฑ์ ตลอดจนสารเคมีที่ใช้ในการควบคุมโรค ให้เพียงพอต่อการป้องกัน ควบคุมโรค หากมีการระบาดของโรคเกิดขึ้นในชุมชน

พยากรณ์โรคและภัยสุขภาพ

ประจำสัปดาห์ที่ 3 ระหว่างวันที่ 16-22 มกราคม 2566

จังหวัดที่มีอัตราป่วยต่อประชากรแสนคนสูงสุด คือ **จังหวัดนครปฐม** อัตราป่วยเท่ากับ 6.61 ต่อประชากรแสนคน รองลงมาคือจังหวัดเพชรบุรี, จังหวัดสุพรรณบุรี, จังหวัดราชบุรี, จังหวัดประจวบคีรีขันธ์, จังหวัด สมุทรสงคราม, จังหวัดกาญจนบุรี, จังหวัดสมุทรสาคร อัตราป่วยเท่ากับ 3.73, 3.23, 3.11, 2.89, 1.57, 0.11, 0 ต่อประชากรแสนคน ตามลำดับ

ข้อมูลพื้นที่เสี่ยงต่อการระบาด 4 สัปดาห์ล่าสุด

จังหวัด	อำเภอ	จำนวนผู้ป่วย 4 สัปดาห์ล่าสุด	มัธยฐาน 5 ปี	พื้นที่	จังหวัด	อำเภอ	จำนวนผู้ป่วย 4 สัปดาห์ล่าสุด	มัธยฐาน 5 ปี	พื้นที่
					นครปฐม	ดอนตูม	3	2	ระบาด
ราชบุรี	เมืองราชบุรี	15	10	ระบาด	นครปฐม	บางเลน	5	2	ระบาด
ราชบุรี	สวนผึ้ง	1	0	ระบาด	นครปฐม	สามพราน	25	9	ระบาด
ราชบุรี	บ้านโป่ง	5	4	ระบาด	นครปฐม	พุทธมณฑล	5	2	ระบาด
ราชบุรี	บางแพ	4	4	เสี่ยง	สมุทรสงคราม	บางคนที	1	1	เสี่ยง
ราชบุรี	โพธาราม	14	3	ระบาด	สมุทรสงคราม	อัมพวา	2	1	ระบาด
ราชบุรี	ปากท่อ	9	1	ระบาด	เพชรบุรี	เมืองเพชรบุรี	9	6	ระบาด
ราชบุรี	บ้านคา	2	1	ระบาด	เพชรบุรี	เขาชัย	8	0	ระบาด
กาญจนบุรี	ไทรโยค	1	1	เสี่ยง	เพชรบุรี	ชะอำ	9	0	ระบาด
กาญจนบุรี	ด่านมะขามเตี้ย	1	0	ระบาด	เพชรบุรี	ท่ายาง	11	3	ระบาด
สุพรรณบุรี	เมืองสุพรรณบุรี	12	6	ระบาด	เพชรบุรี	บ้านลาด	8	2	ระบาด
สุพรรณบุรี	เดิมบางนางบวช	1	1	เสี่ยง	เพชรบุรี	บ้านแหลม	4	2	ระบาด
สุพรรณบุรี	บางปลาร้า	5	2	ระบาด	เพชรบุรี	แก่งกระจาน	3	2	ระบาด
สุพรรณบุรี	ศรีประจันต์	1	1	เสี่ยง	ประจวบ	เมือง	11	3	ระบาด
สุพรรณบุรี	ดอนเจดีย์	1	1	เสี่ยง	ประจวบ	ทับสะแก	1	0	ระบาด
สุพรรณบุรี	สามชุก	1	0	ระบาด	ประจวบ	บางสะพาน	2	1	ระบาด
นครปฐม	เมืองนครปฐม	44	38	ระบาด	ประจวบ	บางสะพานน้อย	1	0	ระบาด
นครปฐม	กำแพงแสน	20	15	ระบาด	ประจวบ	หัวหิน	9	7	ระบาด

ติดต่อสอบถาม



ทีมตระหนักรัฐสถานการณ์โรคและภัยสุขภาพ (SAT) ประจำสัปดาห์ที่ 3 วันที่ 16-22 ม.ค. 66 สำนักงานป้องกันควบคุมโรคที่ 5 จังหวัดราชบุรี