

อาการสำคัญของโรคติดต่อมาโดยยุงลาย

"อาการแบบไหน เป็นโรคอะไรกันแน่?"

โรคไข้เลือดออก เกิดจากการติดเชื้อไวรัสเดงกี หลังจากถูกยุงลายที่มีเชื้อไวรัสกัด ประมาณ 5-8 วัน จะเริ่มแสดงอาการ



โรคไข้เลือดออก



ไข้สูง หน้าแดง มีจุดแดงเล็กๆ ตามแขน ขา ลำตัว

อาการอื่นๆ ที่พบได้ เช่น ปวดเมื่อยกล้ามเนื้อ ปวดกระบอกตา คลื่นไส้ อาเจียน ตาแดง ปวดท้อง อุจจาระร่วง เป็นต้น หากเกิดภาวะแทรกซ้อน อาจเกิดภาวะช็อก และเสียชีวิตได้



ไข้สูง ปวดข้อ ออกผื่น

โรคไข้ปวดข้อยุงลาย

เกิดจากการติดเชื้อไวรัสซิกนุงยา หลังจากถูกยุงลายที่มีเชื้อไวรัสกัดประมาณ 2-4 วัน จะเริ่มแสดงอาการ



โรคไข้ปวดข้อยุงลาย

อาการอื่นๆ ที่พบได้ เช่น ปวดกล้ามเนื้อ คลื่นไส้ อาเจียน ตาแดง อุจจาระร่วง เป็นต้น หากเป็นร่วมกับโรคไข้เลือดออก อาจมีอาการรุนแรงได้



ผื่น เชื้อบูตาแดง

โรคติดเชื้อไวรัสซิกา

เกิดจากการติดเชื้อไวรัสซิกา หลังจากถูกยุงลายที่มีเชื้อไวรัสกัดประมาณ 4-7 วัน จะเริ่มแสดงอาการ สามารถติดต่อทางเพศสัมพันธ์ จากแม่สู่ลูกในครรภ์



โรคติดเชื้อไวรัสซิกา

อาการอื่นๆ ที่พบได้ เช่น มีไข้ ปวดข้อหรือข้ออักเสบหลายข้อ อ่อนเพลีย อุจจาระร่วง ต่อมทอนซิลอักเสบ เป็นต้น หากเป็นหญิงตั้งครรภ์ ทารกเสี่ยงต่อภาวะศีรษะเล็กแต่กำเนิด

พาหะนำโรค และวงจรชีวิตยุงลาย

"โรคอันตรายแบบนี้ มันเกิดมาจากอะไรนะ?"

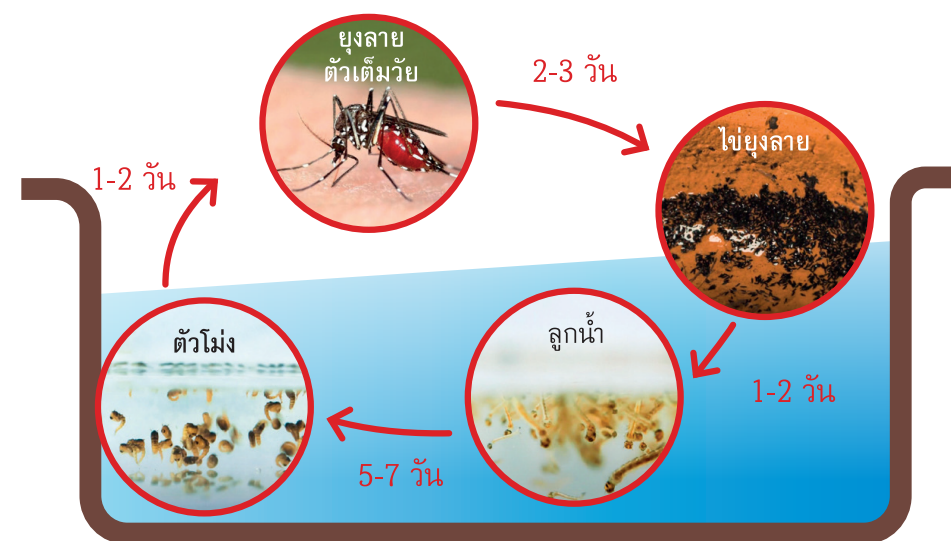
ยุงลายบ้านและยุงลายสวน เป็นพาหะนำโรคติดต่อมาโดยยุงลายได้ทั้ง 3 โรค ได้แก่ โรคไข้เลือดออก โรคไข้ปวดข้อยุงลาย และโรคติดเชื้อไวรัสซิกา โดยทั่วไปยุงทั้ง 2 ชนิด ออกหากินเวลากลางวัน



ยุงลายบ้าน มีลักษณะเด่น คือ บริเวณด้านหลังของอกมีแถบสีขาวรูปเคียว 1 คู่ และมีแหล่งเพาะพันธุ์ส่วนใหญ่เป็นภาชนะขังน้ำ ภายในบ้าน เช่น แจกันดอกไม้ จานรองกระถางต้นไม้ ยางรถยนต์ เป็นต้น

ยุงลายสวน มีลักษณะเด่น คือ บริเวณด้านหลังของอกมีแถบสีขาว 1 เส้น แหล่งเพาะพันธุ์ส่วนใหญ่เป็นแหล่งน้ำธรรมชาติ เช่น โพงงไม้ กาบใบพืช กะลามะพร้าว เป็นต้น

วงจรชีวิตยุงลาย



วงจรชีวิตยุงลาย

"ทำอย่างไร? ให้ปลอดภัย ยุงไม่กัด"



นอนในมุ้ง



ติดมุ้งลวดทั้งประตูและหน้าต่าง



สวมเสื้อผ้าให้มิดชิด เวลาออกนอกบ้าน



ใช้ยาทากันยุง สเปรย์กันยุง สำหรับผิวหนัง หรือจุดยากันยุง



ยากันยุง

"มาตรการ 3 เก็บ"



เก็บขยะ

กำจัดเศษภาชนะ ไม่ให้เป็นแหล่งเพาะพันธุ์ลูกน้ำยุงลาย



เก็บบ้าน

ให้สะอาด ปลอดโปร่ง ไม่ให้มีมุมอับทึบ เป็นที่เกาะพักและที่อยู่ของยุงลาย



เก็บน้ำ

ปิดฝาภาชนะใส่น้ำให้มิดชิด ป้องกันไม่ให้ยุงลงไปวางไข่



ยุงลาย ร้ายกว่ากัด

แหล่งเพาะพันธุ์ลูกน้ำยุงลาย

"ยุงลายชอบวางไข่แฝงตัว อยู่ในภาชนะขังน้ำ"



อุปกรณ์ที่ใช้สำรวจและกำจัดยุง/ลูกน้ำ/ตัวโม่ง

"พกอาวุธติดตัว เตรียมพร้อมสำรวจ และกำจัดยุงกันเถอะ"

อุปกรณ์สำรวจ



ไฟฉาย : ใช้ส่องลูกน้ำยุงในภาชนะ



กระชอน : ใช้ตักลูกน้ำ/ตัวโม่ง

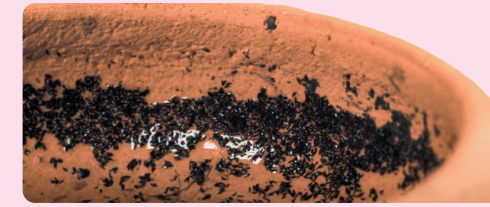


สมาร์ทโฟน : ใช้รายงานผลสำรวจ



แบบสำรวจลูกน้ำ

อุปกรณ์กำจัดยุงที่ขอบภาชนะ



อุปกรณ์กำจัดยุงที่ภาชนะ "ดูให้ดูขอบภาชนะ ไม่ได้มีแค่ลูกน้ำยุง แต่ยังมีไข่ยุงด้วยนะ"



ฝอยขัด



แผ่นขัด



แปรงขัด

วิธีการกำจัดลูกน้ำยุงลาย/ตัวโม่ง

"สำรวจเจอลูกน้ำยุง ต้องกำจัดให้หมด ไม่ให้เหลือ"



ทรายที่มีฟอส (ทำลายระบบประสาทและการหายใจของลูกน้ำยุง) หมายถึง ศึกษาปริมาณการใช้ทรายที่ถูกต้องในคลิปวิดีโอ



ทรายกำจัดยุง



100 วิธีปราบยุงลาย



เกลือ น้ำส้มสายชู ผงซักฟอก (ปรับสภาพน้ำให้ไม่เหมาะต่อการเป็นแหล่งเพาะพันธุ์ยุงลาย) ศึกษารายละเอียดวิธีการใช้ได้ที่นี่ คู่มือ "100 วิธีปราบยุงลาย"



ปลากินลูกน้ำ เช่น ปลาหางนกยูง ปลากัด เป็นต้น



ปล่อยปลาในลูกน้ำ

เทคนิคการสำรวจลูกน้ำยุงลายสำหรับ อสม. "พร้อมแล้ว เติร์ยมลุยได้เลยยย"



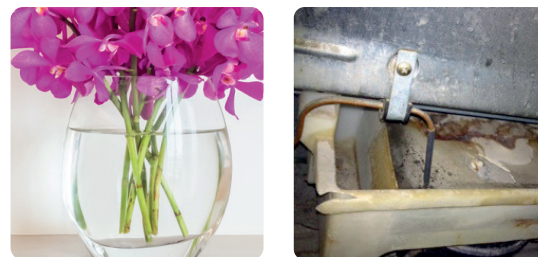
การสำรวจลูกน้ำยุงลาย

ขั้นตอนที่ 1 เตรียมอุปกรณ์การสำรวจให้พร้อม

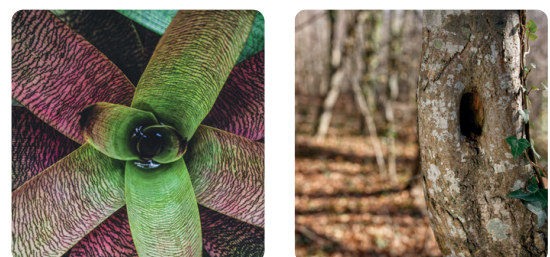


ขั้นตอนที่ 2 สำรวจภาชนะขังน้ำในนึ่ง ทั้งใน และนอกบ้าน

แหล่งเพาะพันธุ์ภายในบ้าน ได้แก่ แจกันดอกไม้ ถาดรองหลังตู้เย็น ถังน้ำใช้ เป็นต้น



แหล่งเพาะพันธุ์ภายนอกบ้าน ได้แก่ แหล่งเพาะพันธุ์ที่มนุษย์สร้างขึ้น เช่น ยางรถยนต์ ขวดพลาสติก จานรองกระถางต้นไม้ ถังขยะ รางน้ำฝน ภาชนะให้น้ำสัตว์เลี้ยง เป็นต้น



และแหล่งเพาะพันธุ์ที่เกิดตามธรรมชาติ เช่น กาบใบพืช ชากใบไม้ เปลือกไม้ โพรงไม้ กระจา มะพร้าว เป็นต้น

ขั้นตอนที่ 3 กำจัดแหล่งเพาะพันธุ์ยุงลาย

- ภาชนะที่ไม่ได้ใช้ ให้เทน้ำทิ้ง แล้วคว่ำไม่ให้มีน้ำขังได้ หรือใส่ทรายที่มีฟอส
- ภาชนะน้ำใช้ ปิดฝาให้มิดชิด หรือใส่ทรายที่มีฟอส หากพบลูกน้ำยุงลาย ให้เทน้ำทิ้ง และขัดขอบภาชนะ เพื่อกำจัดไข่ยุง หากไม่สามารถเทน้ำทิ้งได้ ให้ช้อนหรือกรองลูกน้ำยุงลายทิ้ง
- อ่างบัว/ไม้้ำ ให้ปล่อยปลากินลูกน้ำ เช่น ปลาหางนกยูง
- เศษขยะ ให้เก็บทิ้ง
- ต้องให้คำแนะนำชาวบ้าน ในการดูแลภาชนะขังน้ำอย่างสม่ำเสมอทุกสัปดาห์



เทน้ำทิ้ง ขัดขอบภาชนะ ใส่ทรายที่มีฟอส



ปล่อยปลากินลูกน้ำ กำจัดขยะ

ขั้นตอนที่ 4 รายงานผลการสำรวจทุกภาชนะขังน้ำ ทั้งที่พบและไม่พบลูกน้ำยุง ในแอปพลิเคชัน อสม.ออนไลน์

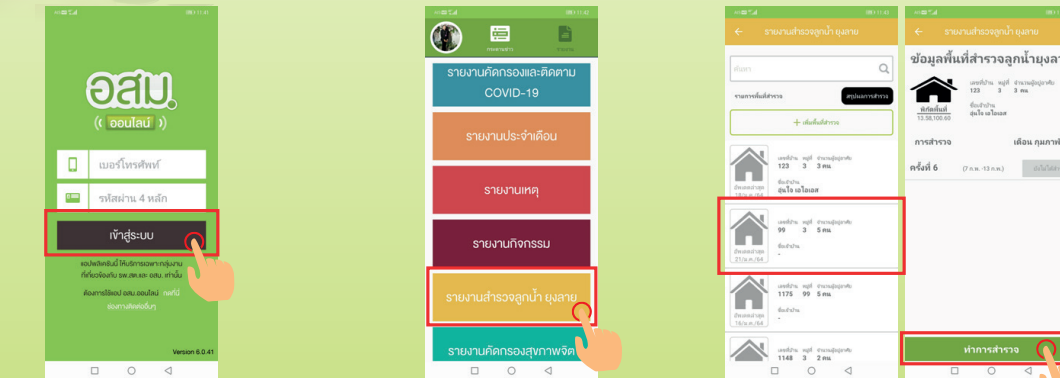


สแกนวีธีรายงานผลการสำรวจลูกน้ำยุงลาย

วิธีการรายงานข้อมูลในแอปพลิเคชัน อสม. ออนไลน์

"สำรวจลูกน้ำยุงบ้านไหน อย่าลืมรายงานข้อมูลด้วยนะ"

อสม.ออนไลน์ สามารถใช้งานได้กับระบบโทรศัพท์มือถือทุกเครือข่าย



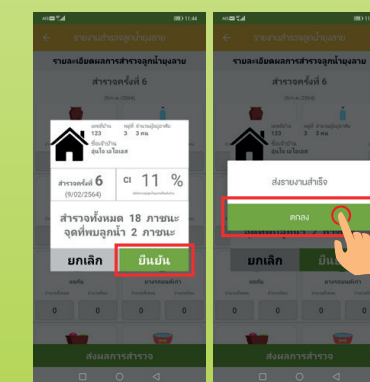
ขั้นตอนที่ 1 ดาวน์โหลดแอปพลิเคชัน "อสม.ออนไลน์" และเข้าสู่ระบบใช้งานด้วยหมายเลขโทรศัพท์ของตนเอง และรหัสผ่านที่ได้รับมาจาก รพ.สต.



ขั้นตอนที่ 4 สำรวจภาชนะขังน้ำ ทั้งภายในและภายนอกบ้าน กรอกข้อมูลการสำรวจ โดยใส่ตัวเลขจำนวนภาชนะที่สำรวจ และจำนวนภาชนะที่พบลูกน้ำยุง แยกตามประเภทภาชนะ

ขั้นตอนที่ 2 เข้าสู่เมนู "รายงานสำรวจลูกน้ำยุงลาย"

ขั้นตอนที่ 3 เลือกบ้านเลขที่ ที่ต้องการสำรวจ



ขั้นตอนที่ 5 ใส่ข้อมูลการสำรวจให้ครบถ้วน กดส่งผลการสำรวจ และยืนยันการส่งผลการสำรวจ



วีธีรายงานข้อมูลในแอป อสม.ออนไลน์



การสำรวจลูกน้ำยุงลายสำหรับ อสม.



โรคติดต่อนำโดยยุงลาย

โรคไข้เลือดออก
โรคไข้ปวดข้อยุงลาย
โรคติดเชื่อไวรัสซิกา